

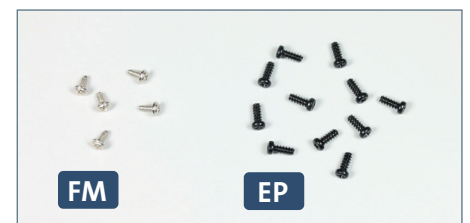


Montage der fünften Sektion

Die Baugruppen des Dieselmotorenraums werden zusammengefügt und miteinander verschraubt bzw. verklebt. Ein weiterer unterer Rumpfabschnitt wird mit der Rumpfstruktur verbunden.

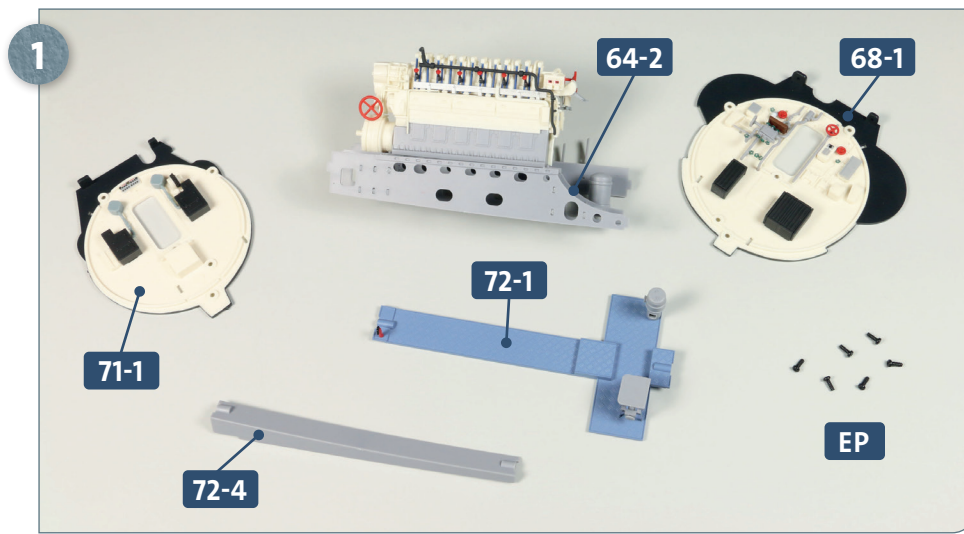


| Ihre Bauteile im Überblick | | |
|----------------------------|------------------------|----------|
| Teilenummer | Name | Material |
| 80-1 | unterer Rumpfabschnitt | Zink |

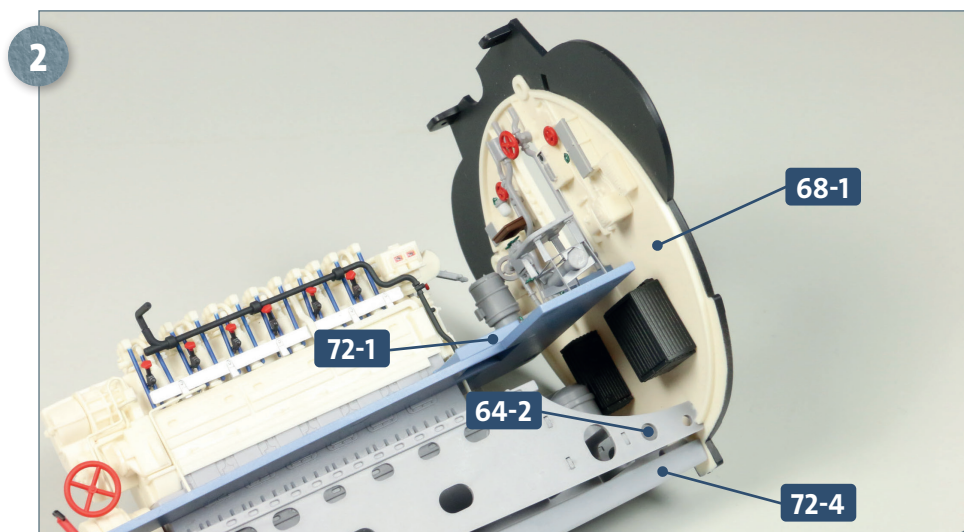


| Schrauben | | |
|-----------|--------|------------------|
| Typ | Anzahl | Abmessungen |
| FM | 4 + 1 | 2,0 x 4 mm (PWD) |
| EP | 10 + 1 | 2,3 x 6 mm |

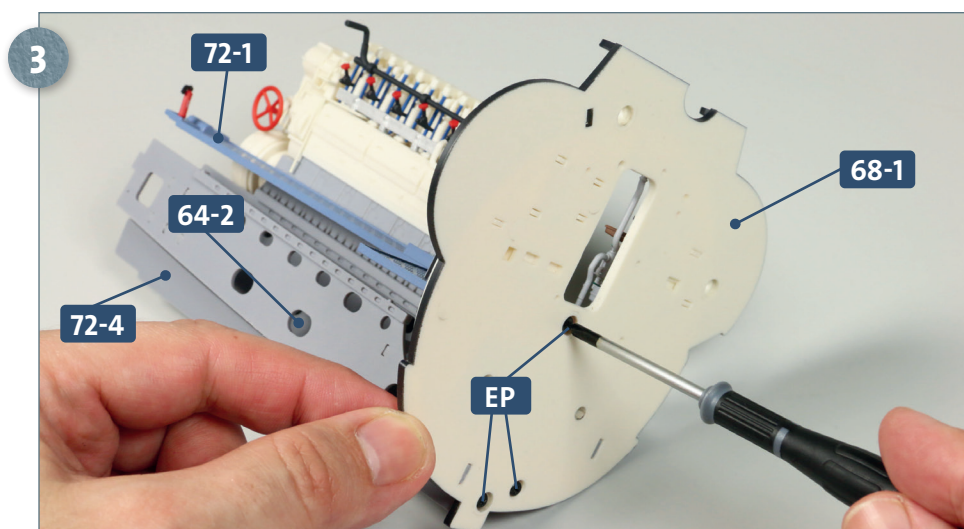
SCHRITT 1 → Zusammenbau des Dieselmotorenraums



Legen Sie folgende Baugruppen des Dieselmotorenraums bereit: den Diesel mit dem Spant **64-2**, in dem sich die Schraubenaufnahmen befinden, das vordere und achtere Schott **68-1** und **71-1**, die Flurplatten **72-1**, den Stringer **72-4** sowie sechs Schrauben **EP**.

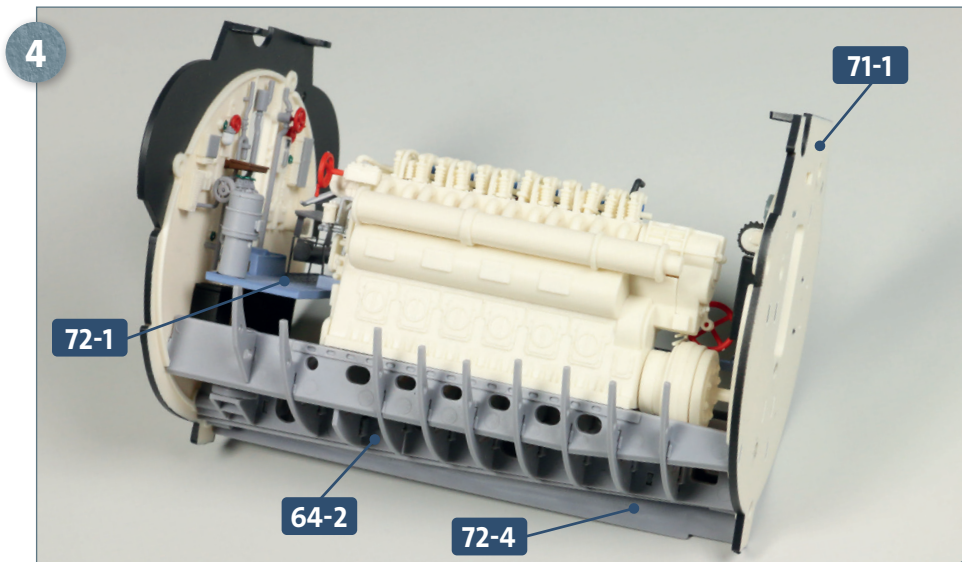


Fügen Sie die vordere Schraubenaufnahme vom Spant **64-2**, von den Flurplatten **72-1** und dem Stringer **72-4** in die Bohrungen des vorderen Schotts **68-1** ein, wie es das Foto zeigt.

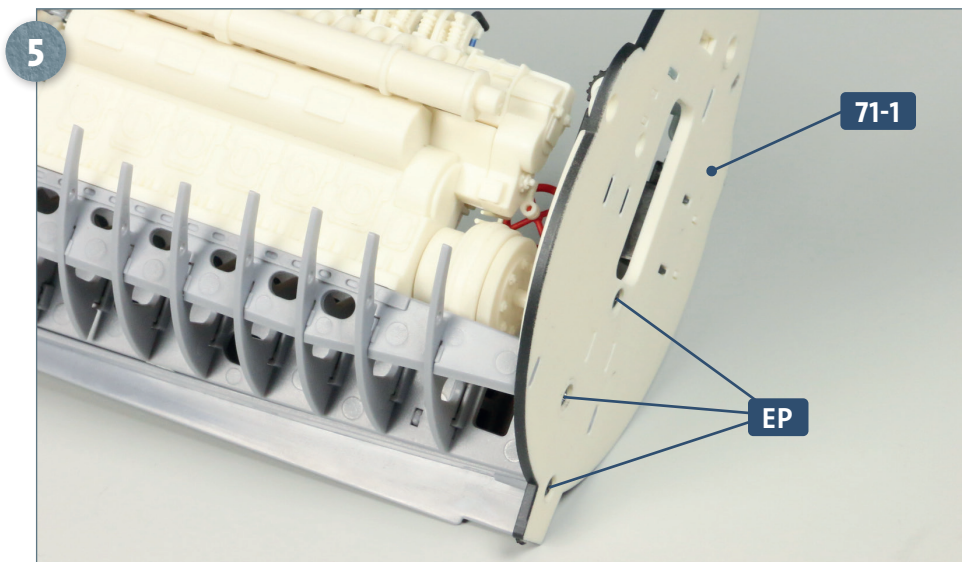


Befestigen Sie das vordere Schott **68-1** mit je einer Schraube **EP** am Spant **64-2**, den Flurplatten **72-1** und dem Stringer **72-4**.

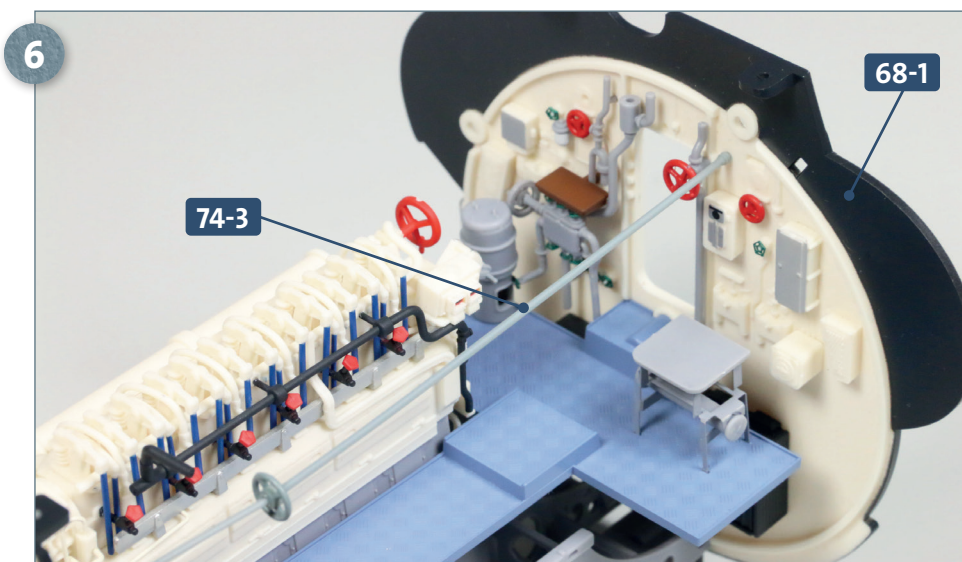
Schritt-für-Schritt-Bauanleitung



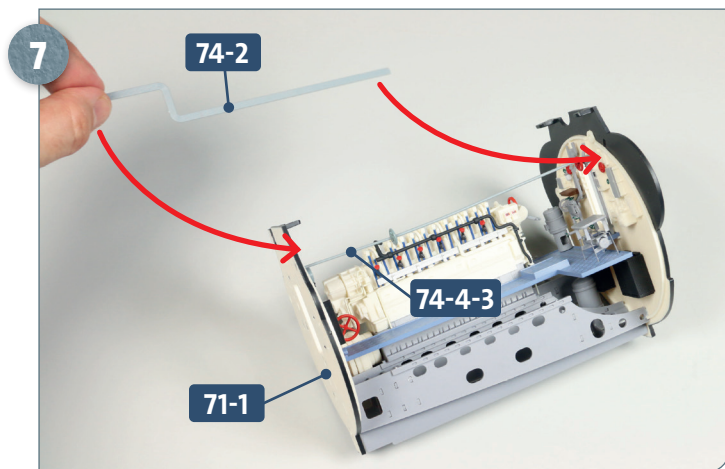
Drehen Sie die Baugruppe um und fügen Sie das achtere Schott **71-1** an: Die achteren Schraubenaufnahmen vom Spant **64-2**, von den Flurplatten **72-1** und dem Stringer **72-4** gehören in die Bohrungen des Schotts.



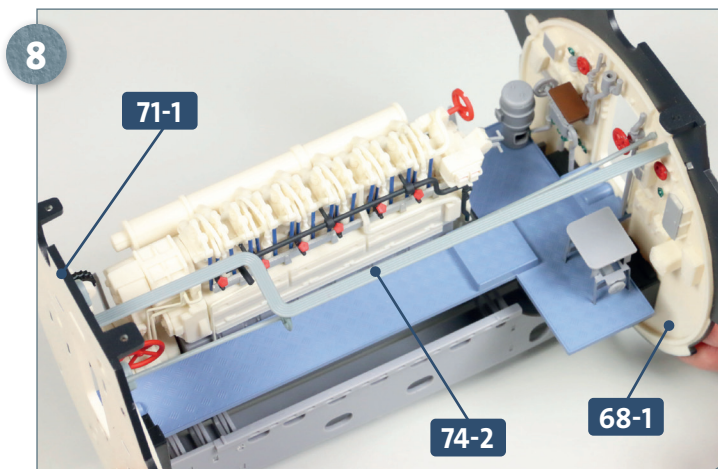
Befestigen Sie das achtere Schott **71-1** mit drei Schrauben **EP** am Spant des Motorfundaments, den Flurplatten und dem Stringer, wie es das Foto zeigt.



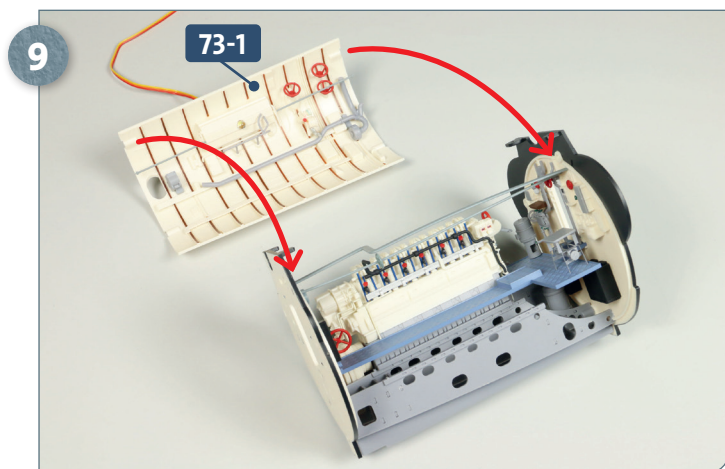
Nehmen Sie das mit Ausgabe 74 zusammengebaute Gestänge. Versehen Sie dessen vorderes Ende, die Spitze von Teil **74-3**, mit etwas Sekundenkleber. Fixieren Sie das Gestänge in der Vertiefung des vorderen Schotts **68-1**.



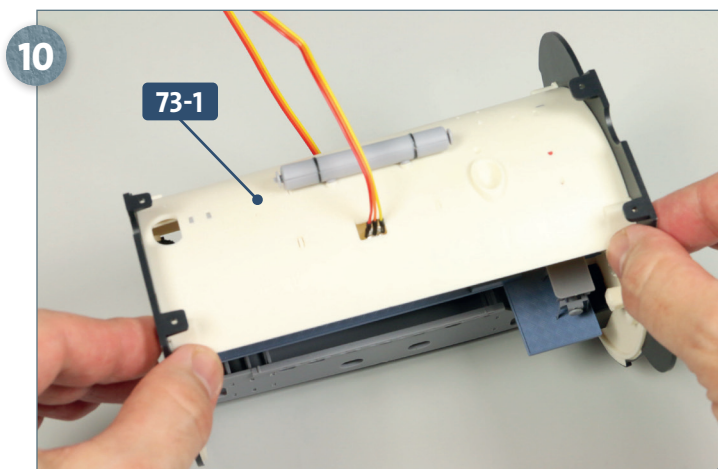
Das hintere Ende des Gestänges **74-4-3** wird in der Vertiefung des achteren Schotts **71-1** festgeklebt. Nehmen Sie die Stromleitungen **74-2** und versehen Sie deren beide Enden mit etwas Sekundenkleber und führen Sie das Bauteil zu den Schotts.



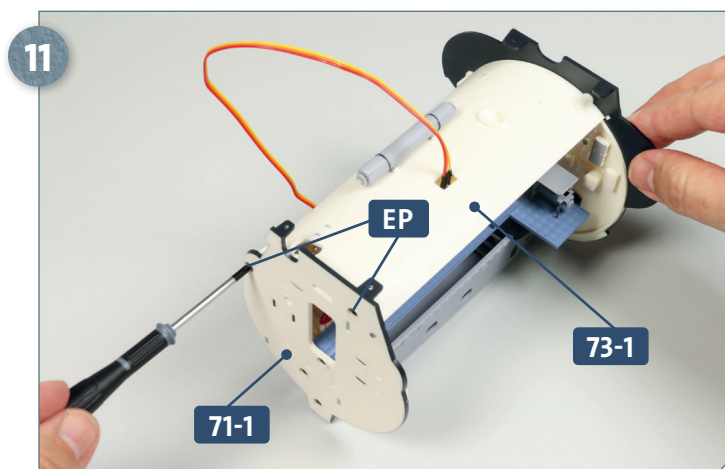
Die Stromleitungen **74-2** sind korrekt in die Aufnahmen des vorderen Schotts **68-1** und des achteren Schotts **71-1** eingefügt.



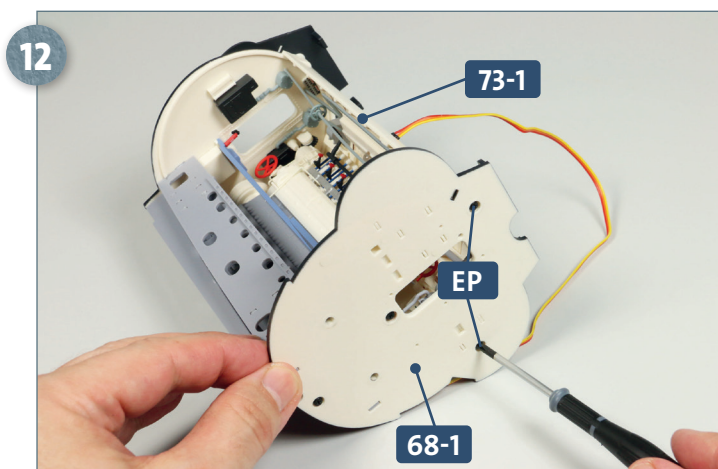
Legen Sie die Decke des Dieselmotorenraums **73-1** bereit. Sie wird von der Rückseite aus zwischen den beiden Schotts eingefügt.



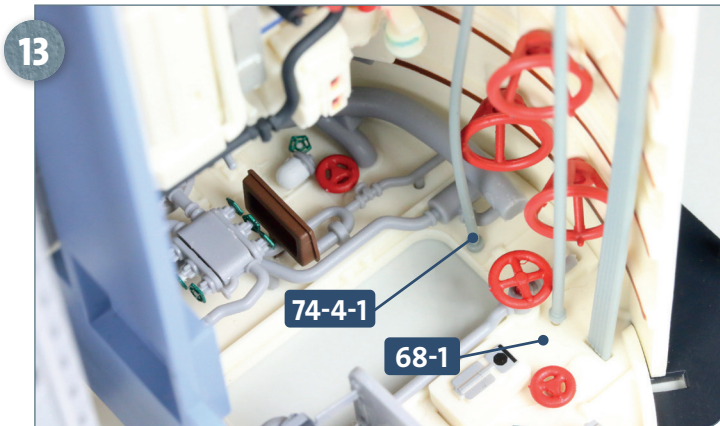
Die Decke **73-1** ist korrekt in der Dieselraum-Sektion angebracht.



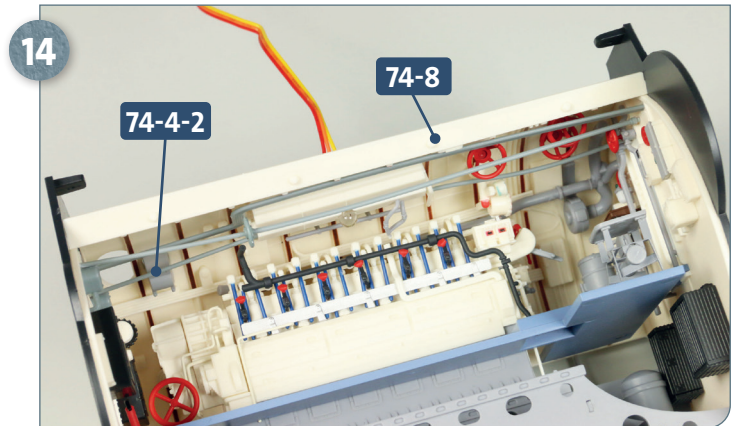
Fixieren Sie die Decke **73-1** mit zwei Schrauben **EP** am achteren Schott **71-1**.



Am vorderen Schott **68-1** wird die Decke **73-1** ebenfalls mit zwei Schrauben **EP** befestigt.

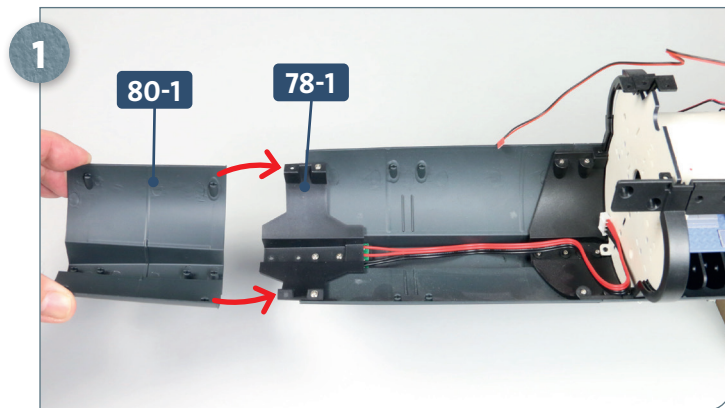


An der Decke ist bereits das Gestänge **74-4-1** angebracht. Dessen vorderes Ende wird in die Vertiefung des vorderen Schotts **68-1** eingefügt, wie abgebildet.

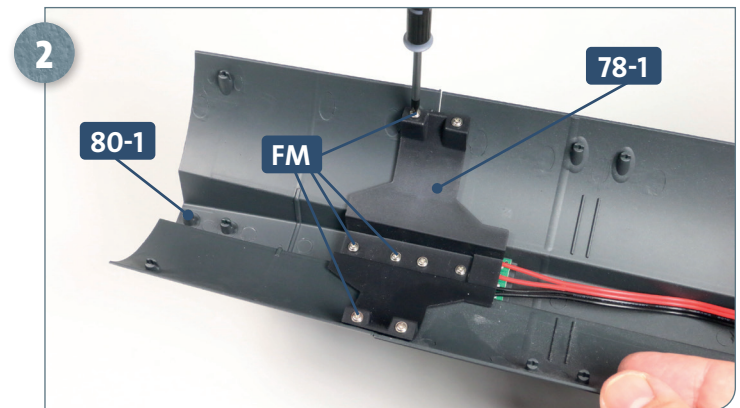


Das hintere Ende des Gestänges **74-4-2** wird in die Vertiefung des achteren Schotts eingefügt. Die Blende **74-8** wird in den Schlitzen der beiden Schotts festgeklebt.

SCHRITT 2 → Montage des Rumpfabschnitts

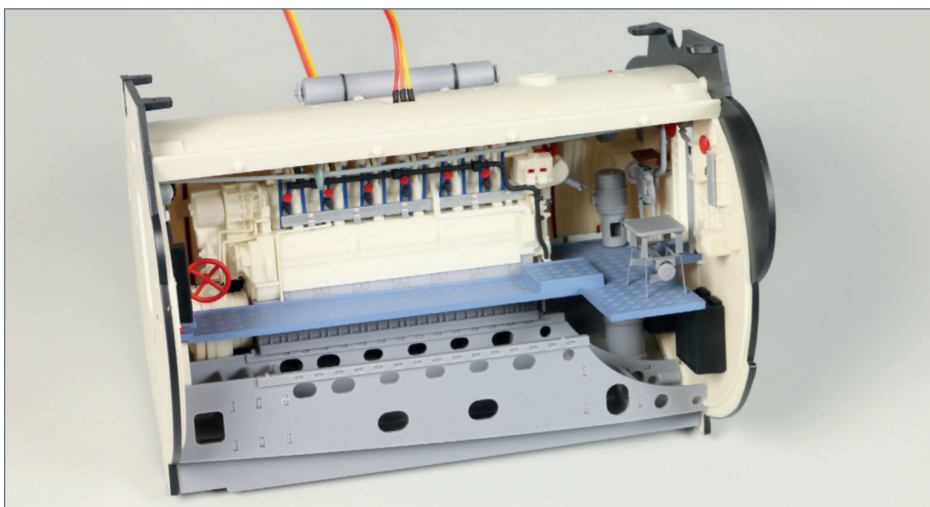


Nehmen Sie den unteren Rumpfabschnitt **80-1** und führen Sie dessen vordere Bohrungen unter die Aufnahmen des Verbindungsstücks **78-1**, wie es die Pfeile andeuten.



Fixieren Sie den Rumpfabschnitt **80-1** mit vier Schrauben **FM** am Verbindungsstück **78-1**.

DAS BAUERGBNIS



Die fünfte Sektion, der Dieselmotorenraum, ist zusammengebaut. Die Rumpfstruktur ist um einen weiteren Abschnitt gewachsen (nicht abgebildet).