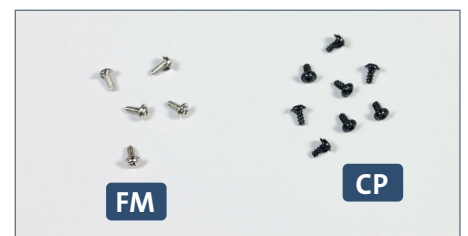
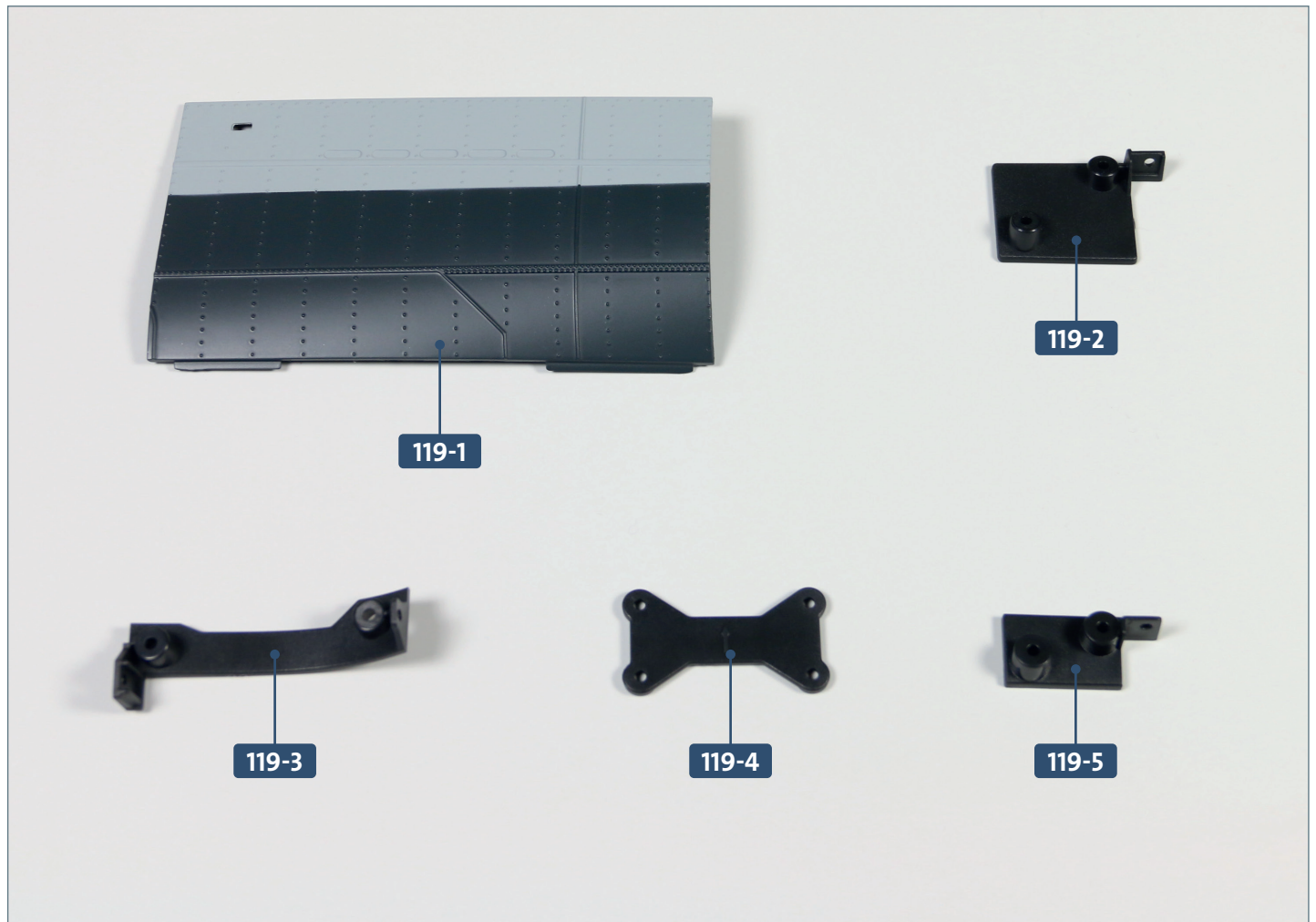




Ein linker Rumpfabschnitt

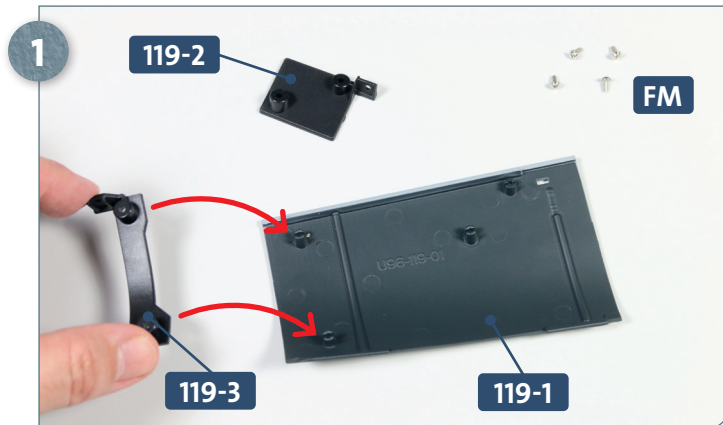
Ein linker Rumpfabschnitt wird mit zwei Verbindern und einem Auspuff versehen und in die Rumpfstruktur eingefügt. Ein Querträger wird befestigt, ein bereits montierter Verbinder ausgetauscht.



Ihre Bauteile im Überblick		
Teilenummer	Name	Material
119-1	linker Rumpfabschnitt	Zink
119-2	Verbinder	ABS
119-3	Verbinder	ABS
119-4	Querträger	ABS
119-5	Austausch-Verbinder	ABS

Schrauben		
Typ	Anzahl	Abmessungen
FM	4 + 1	2,0 x 4 mm
CP	7 + 1	2,0 x 4 mm

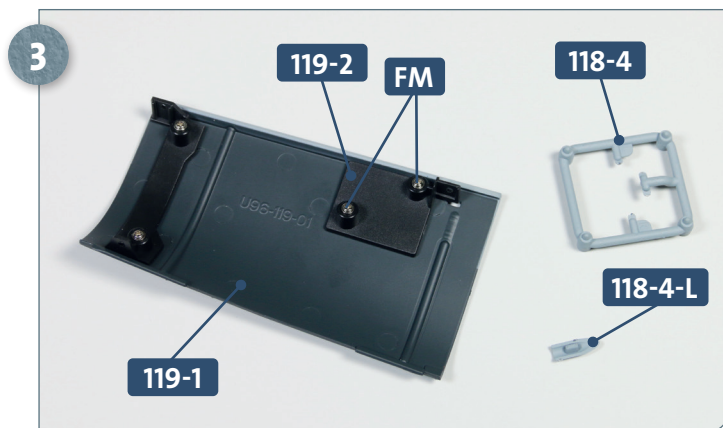
SCHRITT 1 → Anbringen des Rumpfabschnitts



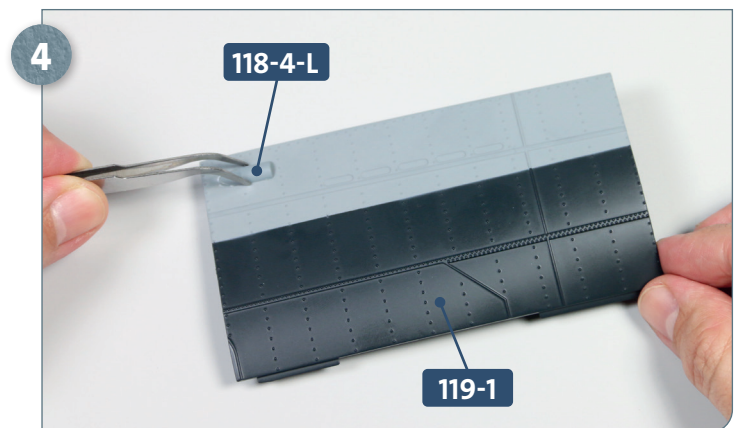
Legen Sie den linken Rumpfabschnitt **119-1**, die Verbinder **119-2** und **119-3** sowie vier Schrauben **FM** bereit. Platzieren Sie den Verbinder **119-3** auf der Innenseite des Rumpfabschnitts, wie angedeutet.



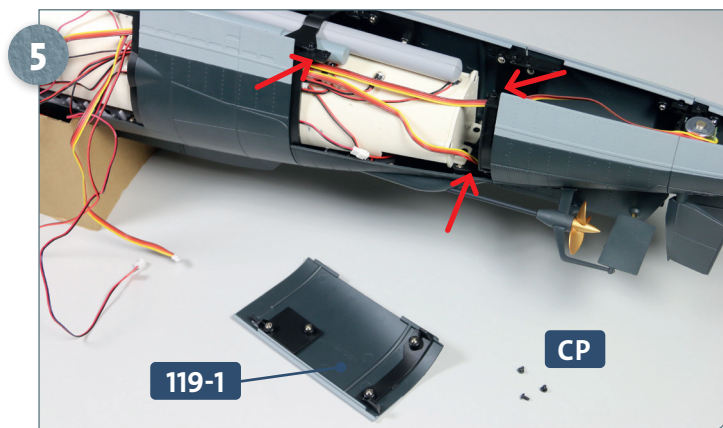
Fixieren Sie den Verbinder **119-3** mit zwei der Schrauben **FM** am Rumpfabschnitt **119-1**, wie abgebildet.



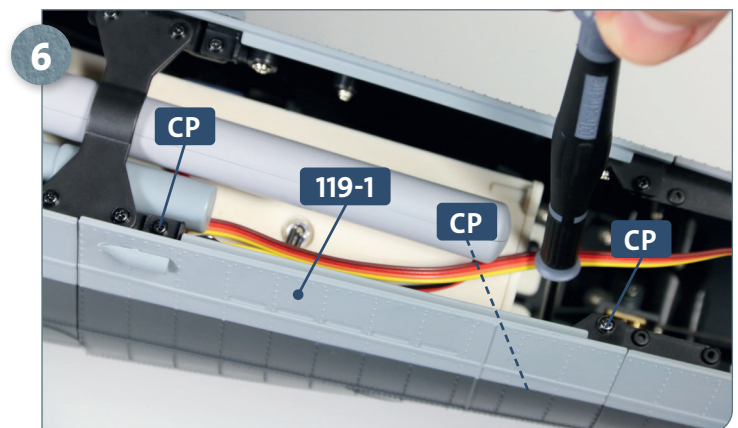
Positionieren Sie den Verbinder **119-2** auf den verbliebenen freien Aufnahmen an der Innenseite des Rumpfabschnitts **119-1** und befestigen Sie ihn mit den anderen beiden Schrauben **FM**. Trennen Sie den linken Auspuff **118-4-L** aus dem Rahmen **118-4**.



Versehen Sie den Zapfen an der Innenseite des linken Auspuffs **118-4-L** mit etwas Sekundenkleber. Fixieren Sie den Auspuff in der Bohrung des Rumpfabschnitts **119-1**, ausgerichtet wie abgebildet.

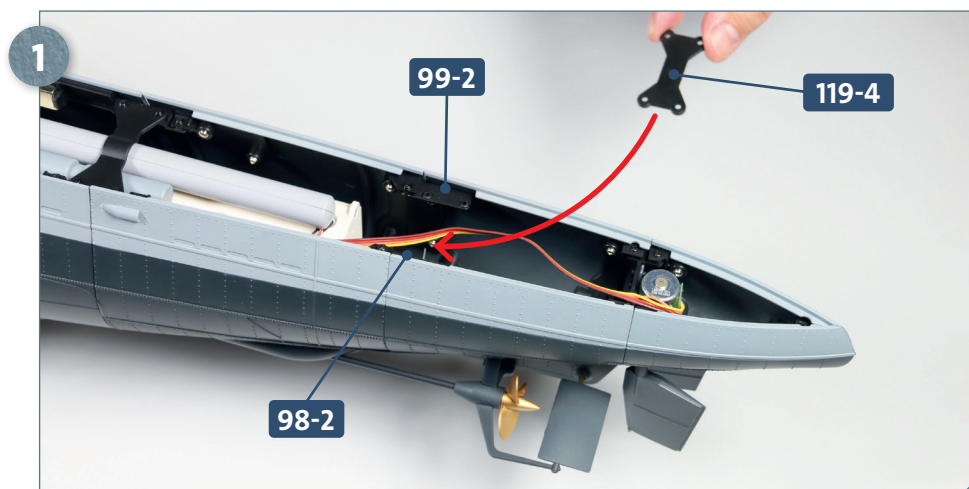


Positionieren Sie den Rumpfabschnitt **119-1** vor der linken Seite der Rumpfstruktur und legen Sie drei Schrauben **CP** bereit. Die drei Pfeile weisen auf die Aufnahmen der Verbinder bzw. des Verbindungsstücks, an denen der Rumpfabschnitt befestigt wird.

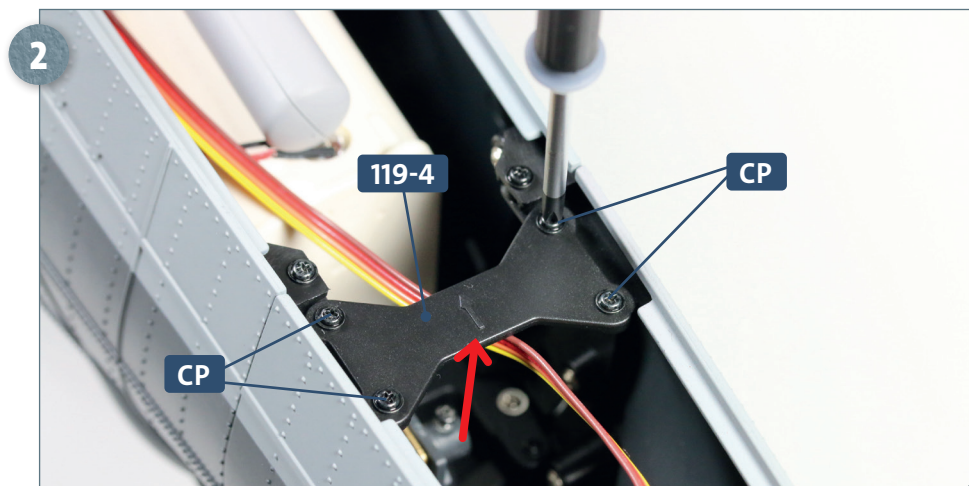


Fixieren Sie den Rumpfabschnitt **119-1** mit den drei Schrauben **CP** an der Rumpfstruktur, wie abgebildet.

SCHRITT 2 → Montage des Querträgers

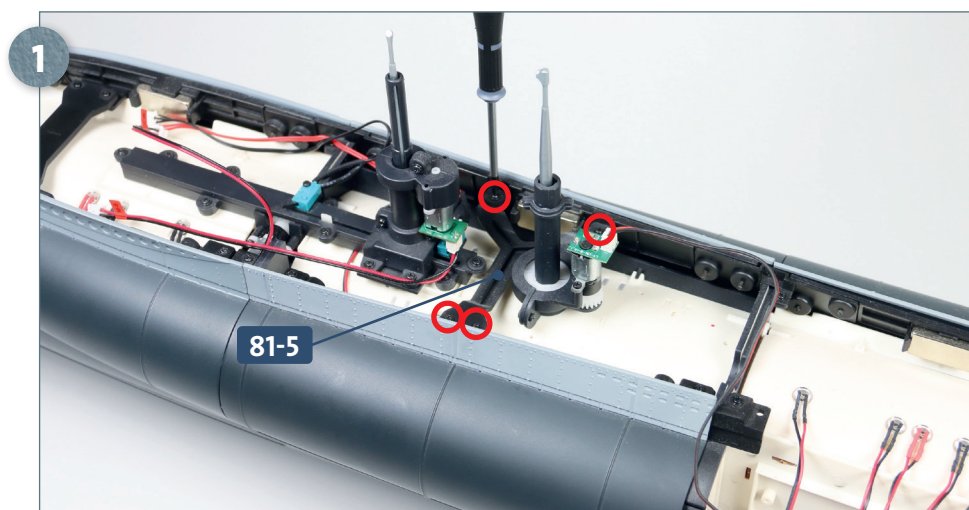


Nehmen Sie den Querträger **119-4** und platzieren Sie seine Bohrungen über den Schraubenaufnahmen der Verbinder **98-2** und **99-2**, wie angedeutet.

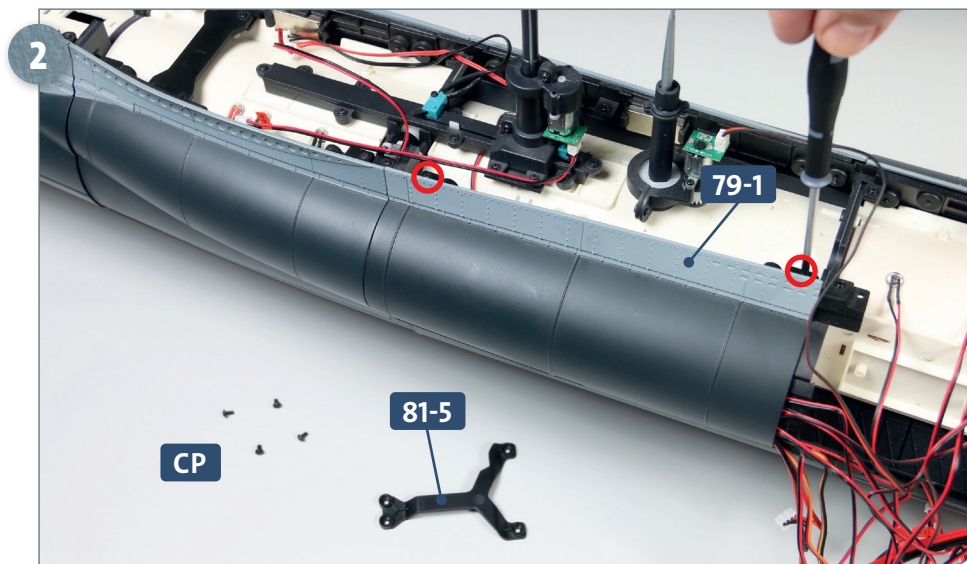


Achten Sie darauf, dass der mittig auf den Querträger **119-4** aufgeprägte Pfeil in Richtung Bug weist (der rote Pfeil weist darauf). Fixieren Sie den Querträger mit jeweils zwei Schrauben **CP** an den bereits erwähnten Verbindern.

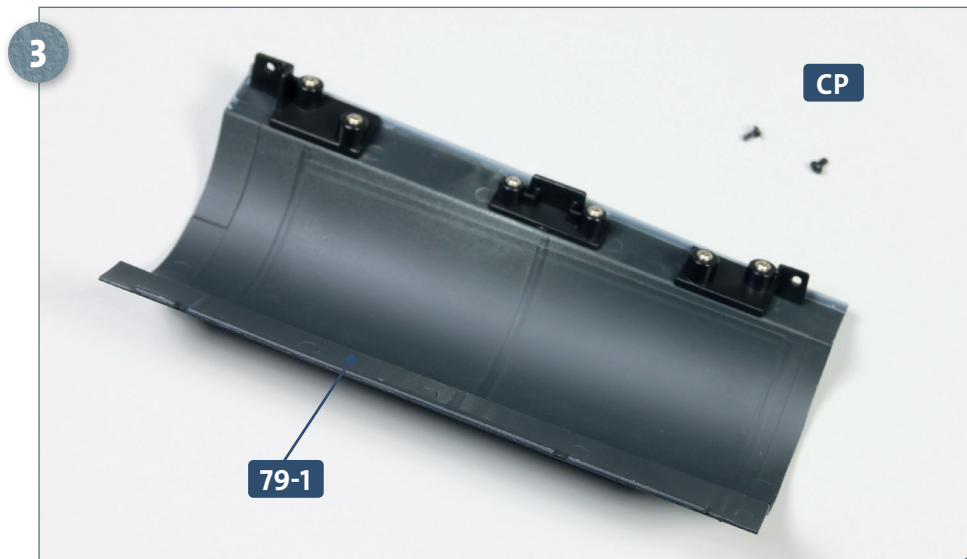
SCHRITT 3 → Austausch des Verbinders 81-8



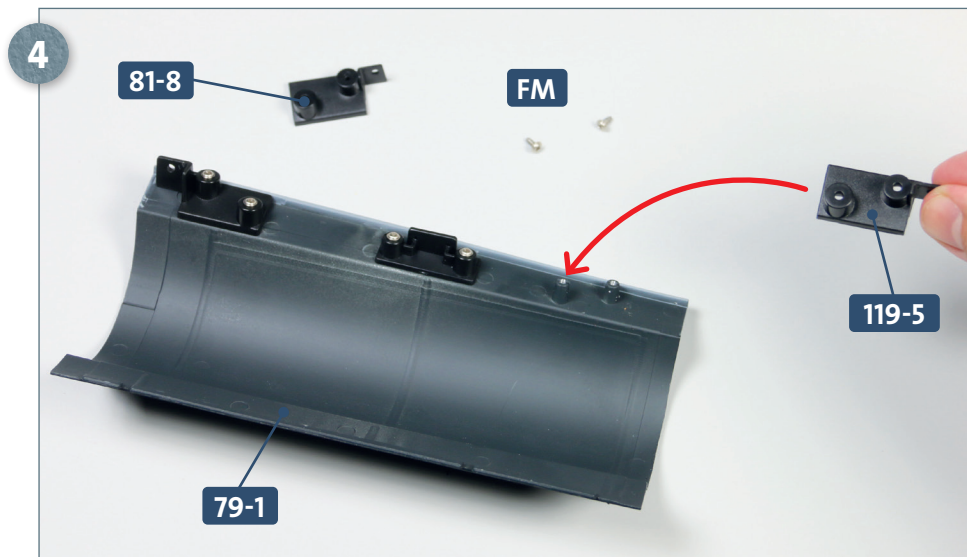
Nun wird der bereits montierte Verbinder **81-8** entfernt und durch einen geringfügig anderen Verbinder ersetzt: Dieser sorgt dafür, dass der kleine Spalt in der Backbordseite der Rumpfstruktur verschwindet. Dazu werden zunächst die vier Schrauben **CP** (die Stellen sind rot eingekreist) entfernt, die den Querträger **81-5** in Position halten.



Legen Sie die vier Schrauben **CP** neben das Modell und nehmen Sie den Querträger **81-5** ab, wie abgebildet. Nun wenden wir uns dem linken Rumpfabschnitt **79-1** zu und entfernen die beiden Schrauben **CP**, die den Rumpfabschnitt an der Rumpfstruktur fixieren (rot eingekreist).



Legen Sie die zwei Schrauben **CP** beiseite und nehmen Sie den Rumpfabschnitt **79-1** von der Rumpfstruktur ab.

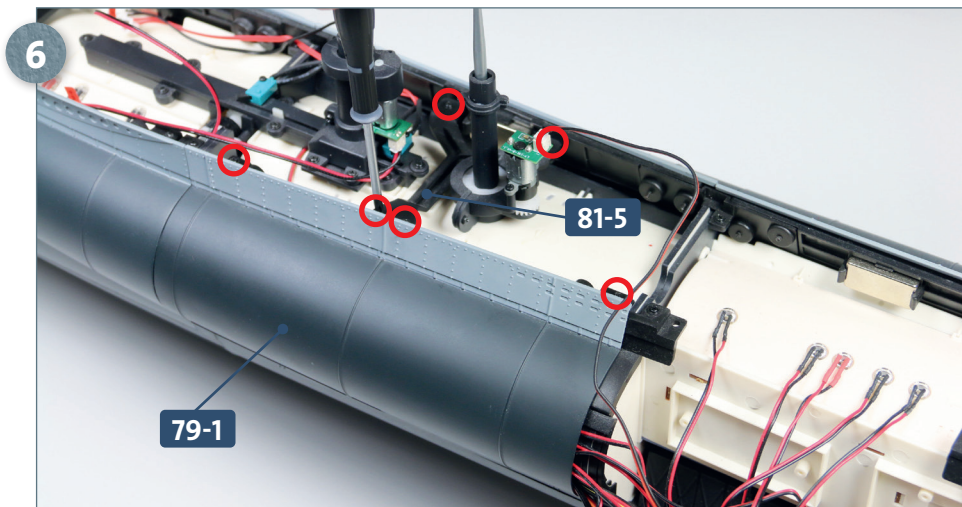


Lösen Sie die beiden Schrauben **FM** und nehmen Sie den Verbinder **81-8** vom Rumpfabschnitt **79-1** ab: Dieser Verbinder wird nicht mehr benötigt! Nehmen Sie nun den Austausch-Verbinder **119-5** und setzen Sie ihn dort auf den Rumpfabschnitt, wo sich zuvor der Verbinder **81-8** befunden hat, wie durch den Pfeil angedeutet.

Schritt-für-Schritt-Bauanleitung

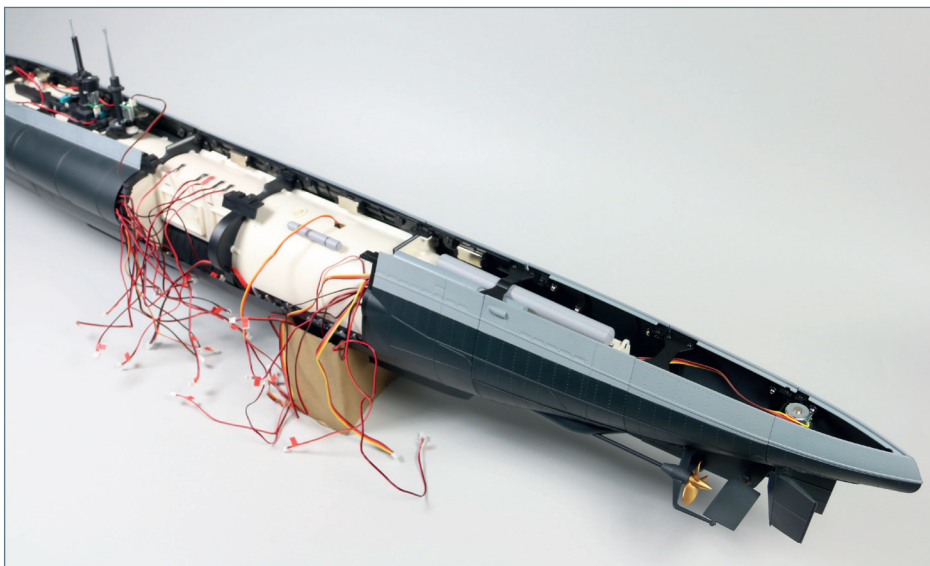


Befestigen Sie den Austausch-Verbinder **119-5** mit den zwei beiseitegelegten Schrauben **FM** am Rumpfabschnitt **79-1**.



Befestigen Sie den Rumpfabschnitt **79-1** und den Querträger **81-5** wieder an der Rumpfstruktur. Verwenden Sie dazu die sechs zuvor entfernten Schrauben **CP**: Deren Positionen sind hier durch die roten Kreise dargestellt.

DAS BAUERGBNIS



Ein weiterer Rumpfabschnitt ist an der linken Rumpfseite montiert. Ein Querträger ist in die Rumpfstruktur eingefügt, ein Verbinder wurde ausgetauscht.