

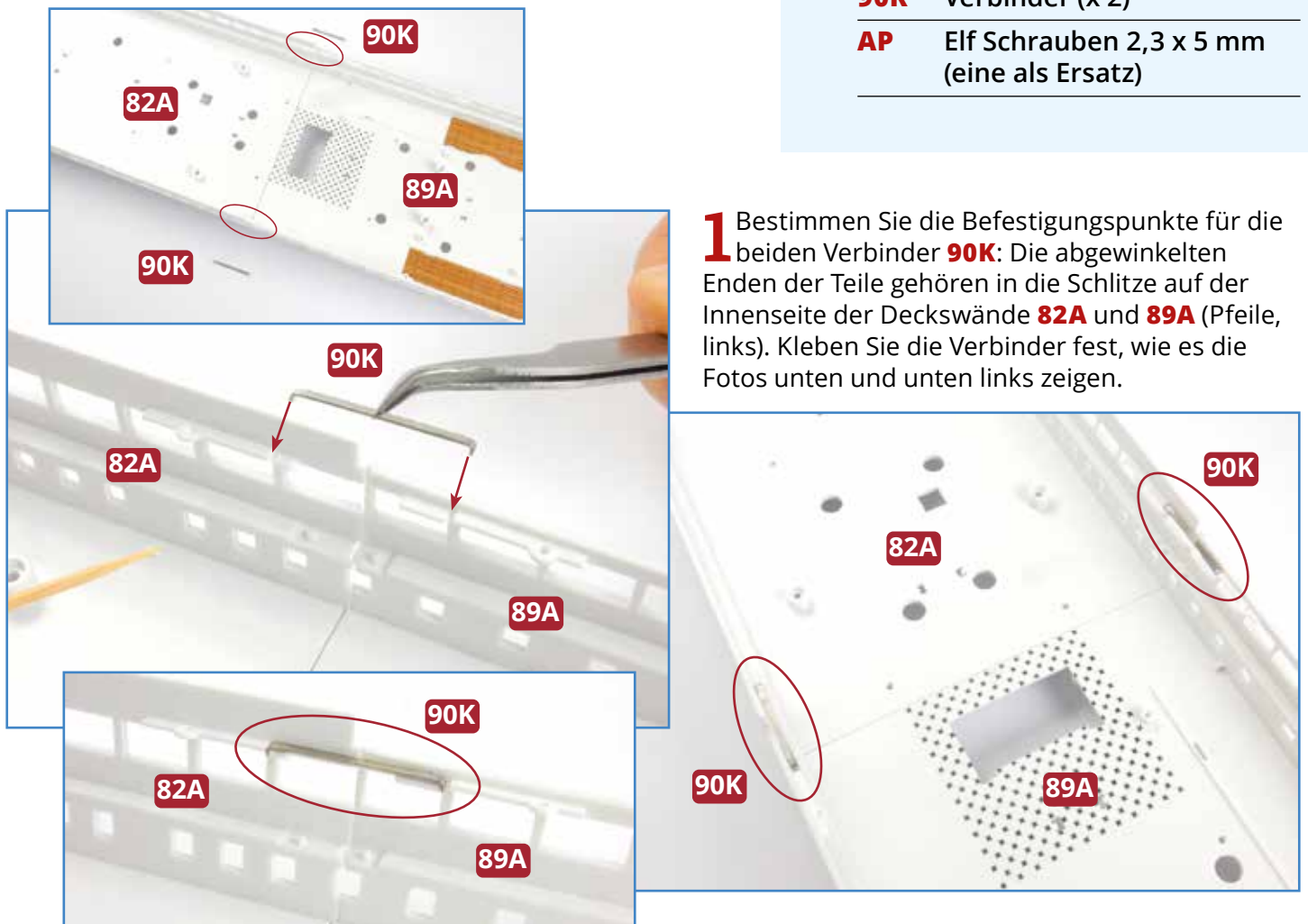


DETAILS FÜR DAS B-DECK

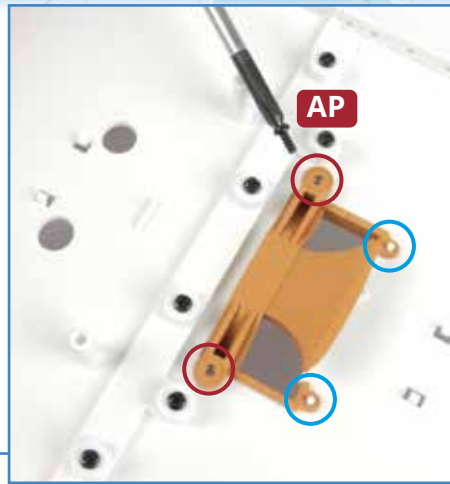
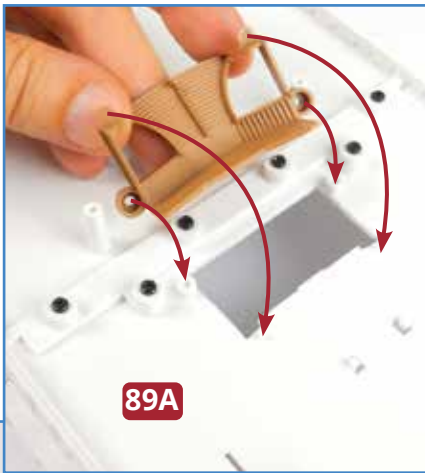


BAUTEILE IM ÜBERBLICK

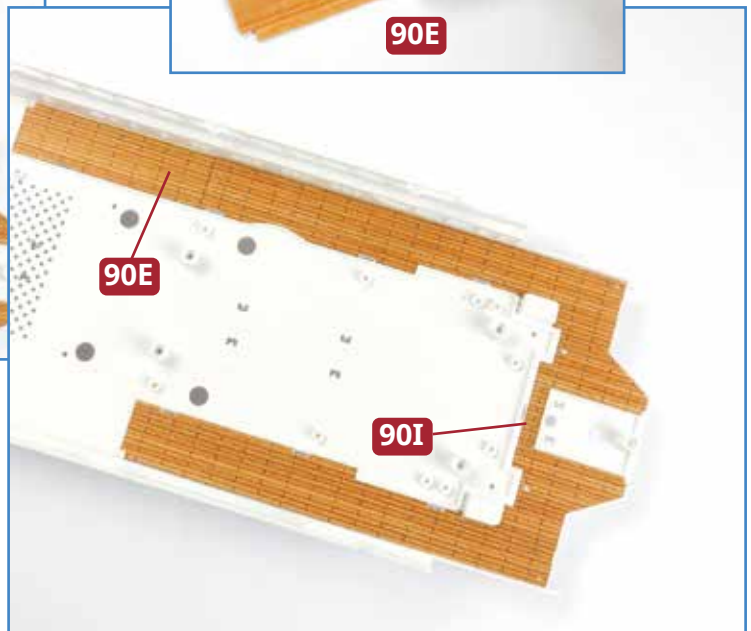
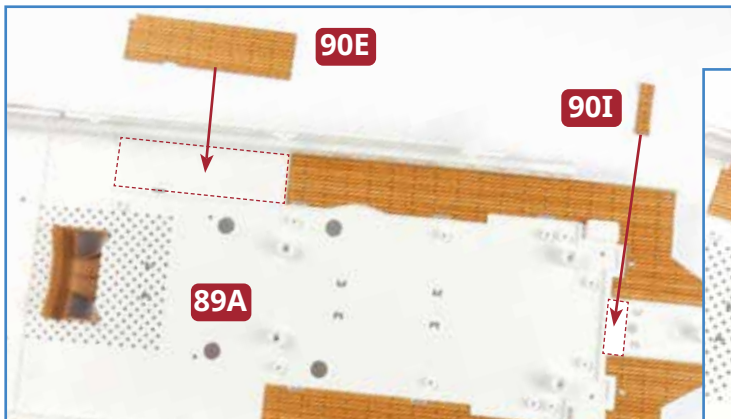
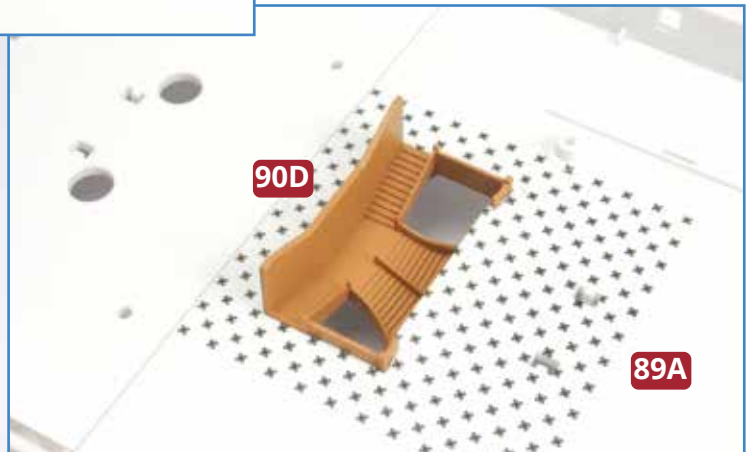
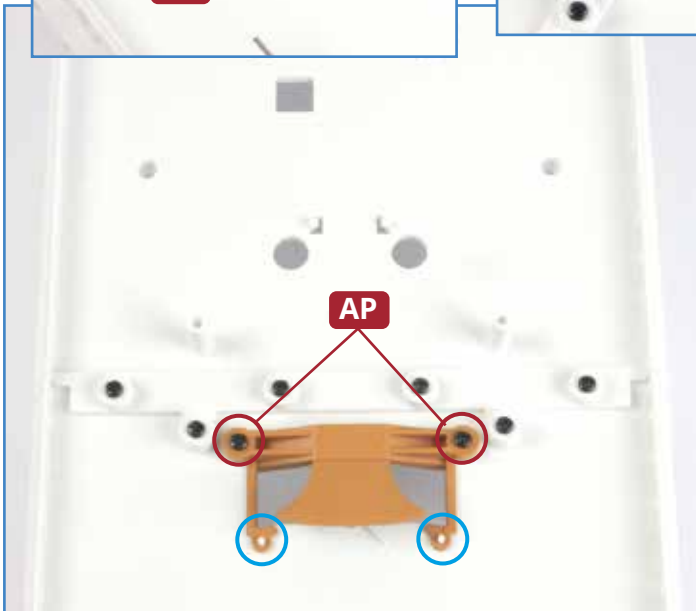
90A	Steuerbord-Seitenwand
90B	LED-Streifen
90C	Kabel
90D	Achtere Freitreppe
90E	Decksbelag
90F	Große, rechteckige Fenster (x 3)
90G	Kleine, rechteckige Fenster (x 6)
90H	Bogenfenster (x 4)
90I	Kleiner Decksbelag
90J	Verbinder (x 4)
90K	Verbinder (x 2)
AP	Elf Schrauben 2,3 x 5 mm (eine als Ersatz)



1 Bestimmen Sie die Befestigungspunkte für die beiden Verbinder **90K**: Die abgewinkelten Enden der Teile gehören in die Schlitz auf der Innenseite der Deckswände **82A** und **89A** (Pfeile, links). Kleben Sie die Verbinder fest, wie es die Fotos unten und unten links zeigen.



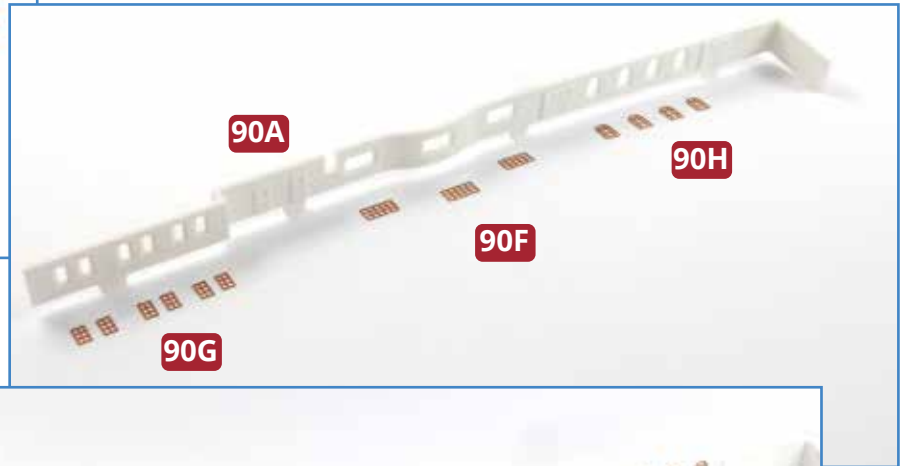
2 Drehen sie die B-Deck-Struktur vorsichtig auf den Kopf. Positionieren Sie die achtere Freitreppe **90D** so auf der Unterseite des Decksabschnitts **89A**, dass die Zapfen in den Aufnahmen sitzen (blau eingekreist). Fixieren Sie die Freitreppe mit zwei Schrauben **AP**, die Sie in den rot eingekreisten Löchern eindrehen.



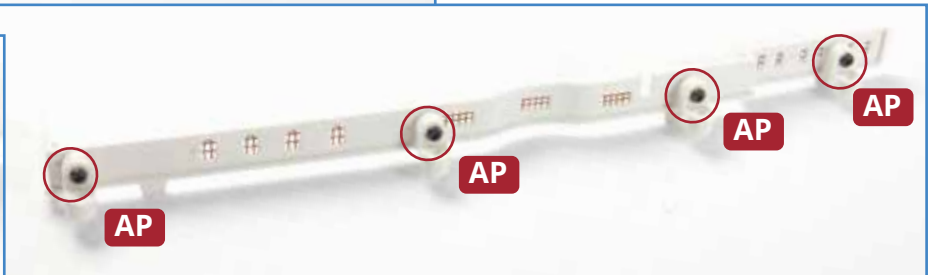
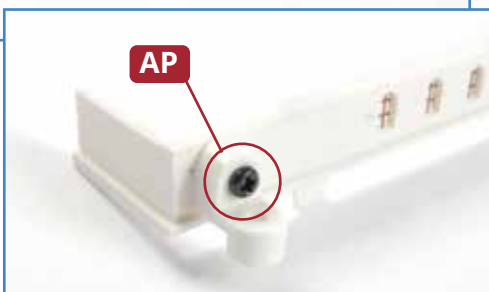
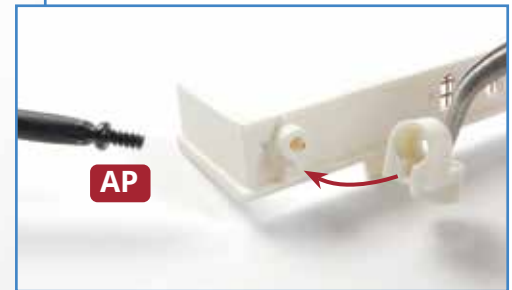
3 Drehen Sie die B-Deck-Baugruppe wieder um. Positionieren Sie die beiden Decksbeläge **90E** und **90I** provisorisch. Fügen Sie sich gut ein, entfernen Sie sie wieder und lösen Sie die Schutzfolie ab. Kleben Sie die Decksbeläge fest und drücken Sie sie dabei mit einem weichen Tuch kräftig an.

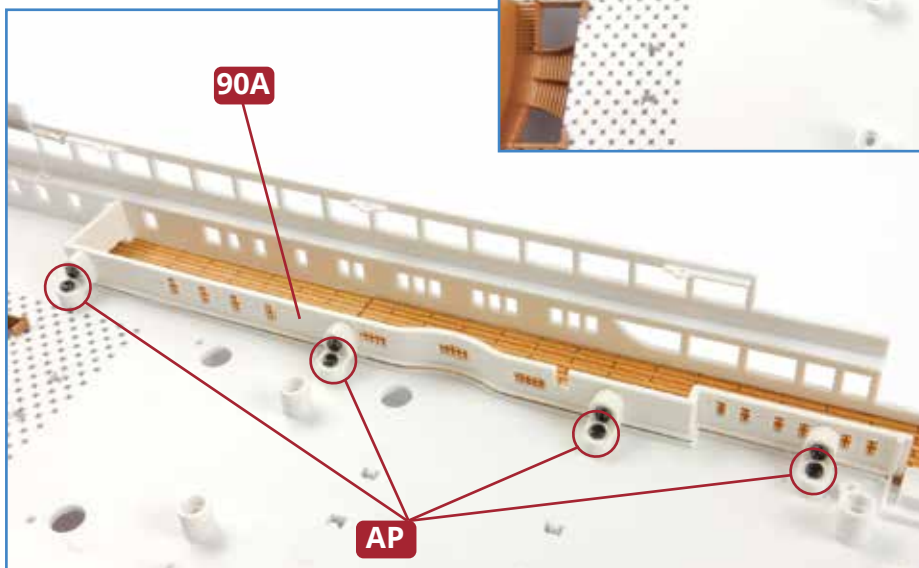
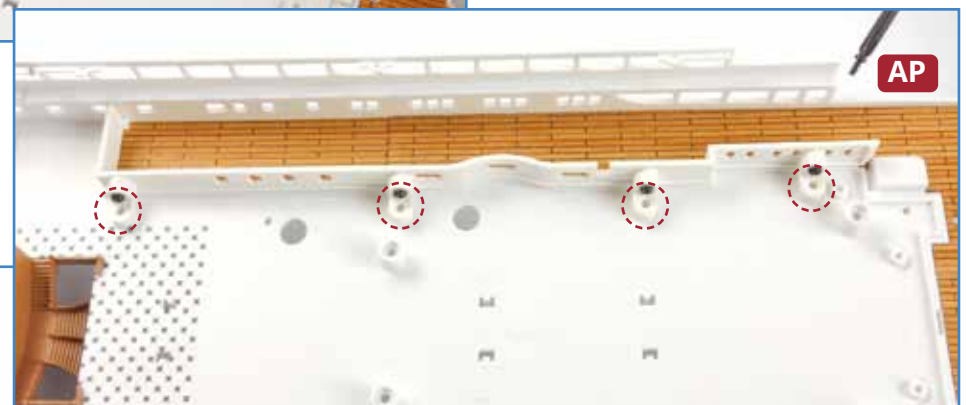
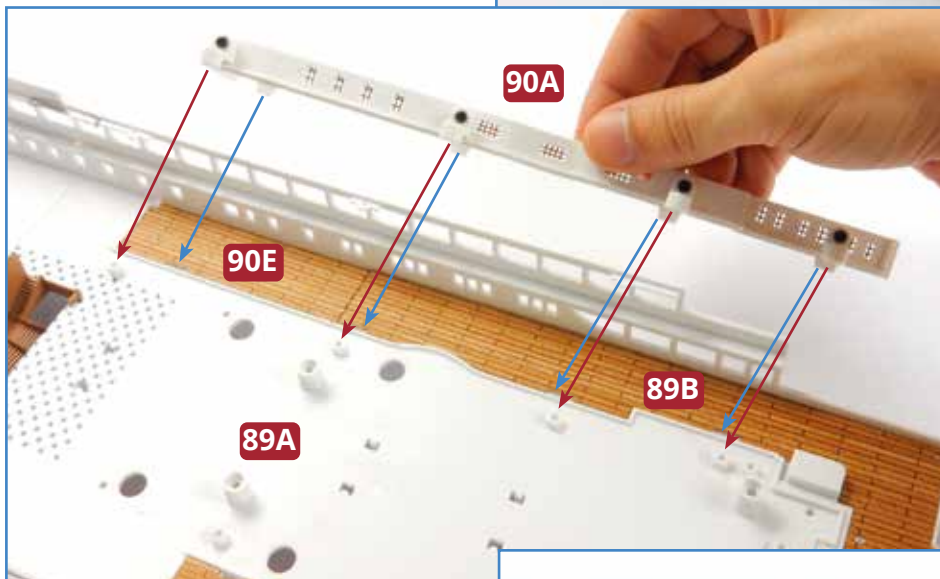
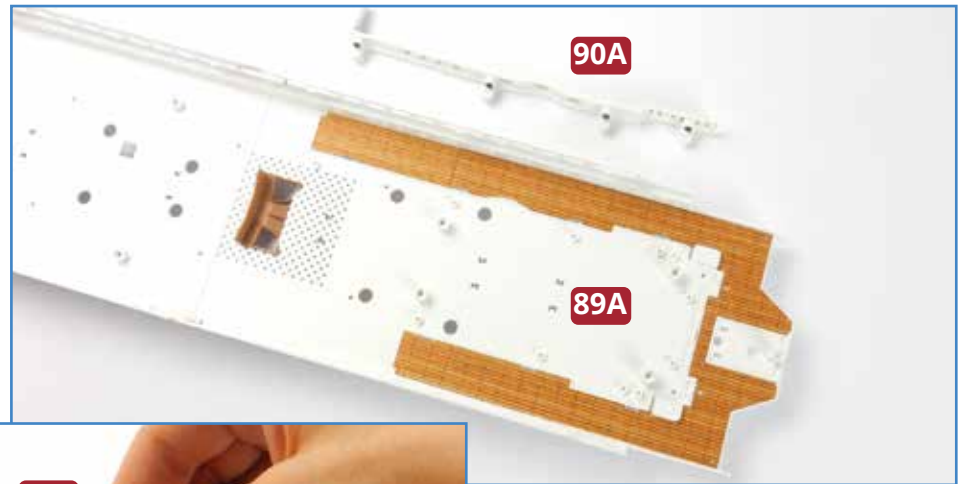


4 Trennen Sie die Fenster **90F** (x 3), **90G** (x 6) und **90H** (x 4) aus dem Rahmen. Sie werden an der Außenseite der Seitenwand **90A** festgeklebt. (Die Fenster **90G** gehören zum Zweite-Klasse-Rauchsalon, die Fenster **90F** zum Restaurant, die Fenster **90H** zur Garderobe und zum Flur.)



5 Setzen Sie die vier Verbinder **90J** auf die Aufnahmen an der Innenseite der Seitenwand **90A**. Fixieren Sie jeden Verbinder mit einer Schraube **AP**.

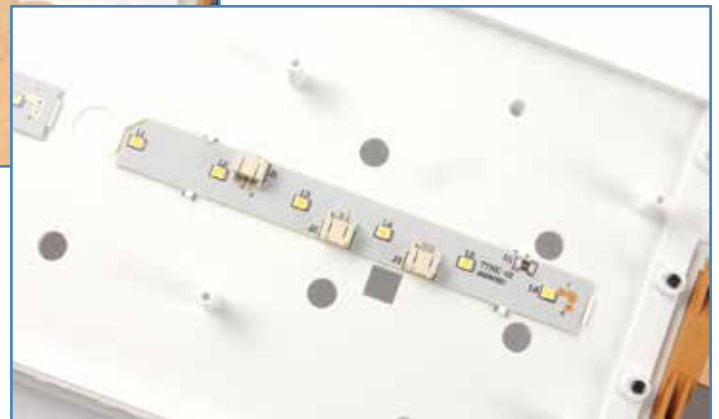
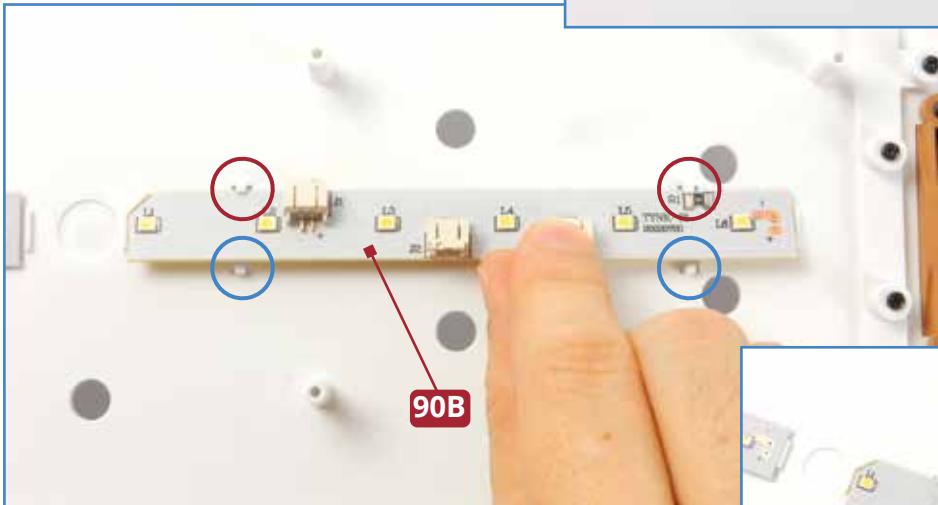
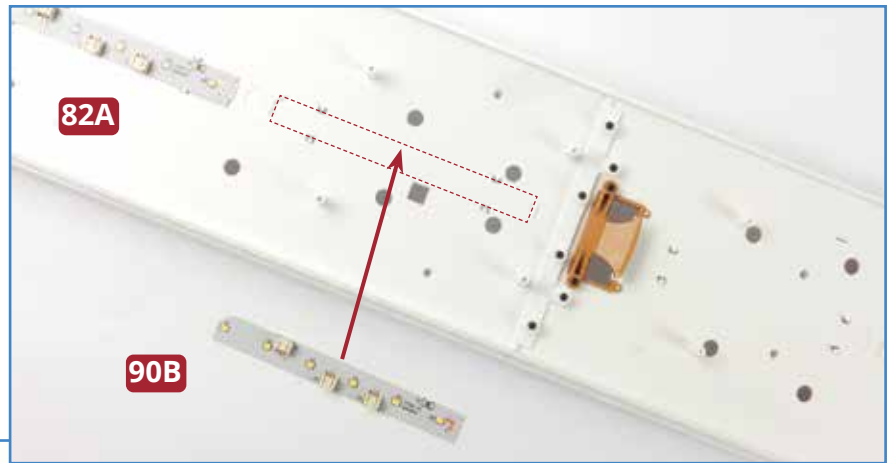




6 Platzieren Sie die Steuerbord-Seitenwand **90A** auf dem B-Deck-Abschnitt **89A**. Die Zapfen an ihrer Unterkante gehören in die Aussparungen der Decksbeläge **89B** und **90E** (oben, blaue Pfeile). Die Verbinder **90J** sitzen auf den erhöhten Schraubenaufnahmen des Decksabschnitts (oben, rote Pfeile). Fixieren Sie die Seitenwand mit vier Schrauben **AP**.



7 Drehen Sie das B-Deck ganz vorsichtig auf den Kopf. Bringen Sie den LED-Streifen **90B** an der Unterseite des mittleren Decksabschnitts **82A** an. Dazu schieben Sie seine eine Längsseite unter die beiden Laschen (unten, rot eingekreist), während Sie die andere Kante einrasten lassen, indem Sie deren Laschen mit einem kleinen flachen Schraubenzieher leicht zur Seite drücken (unten, blau eingekreist).



Das Bauergebnis

Die achtere Steuerbord-Seitenwand des B-Decks ist montiert. Bewahren Sie das Kabel **90C** gut auf, bis es benötigt wird.