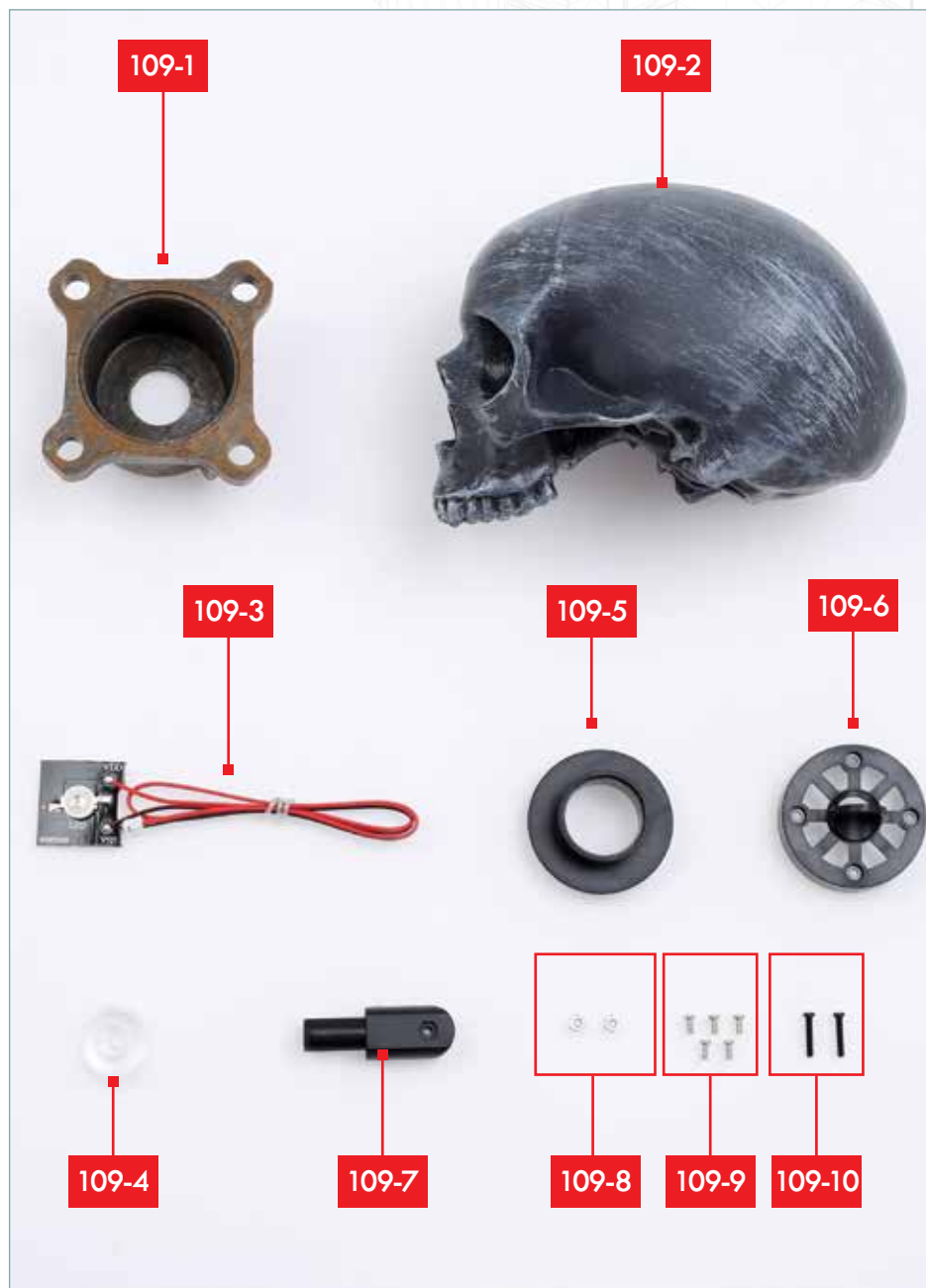
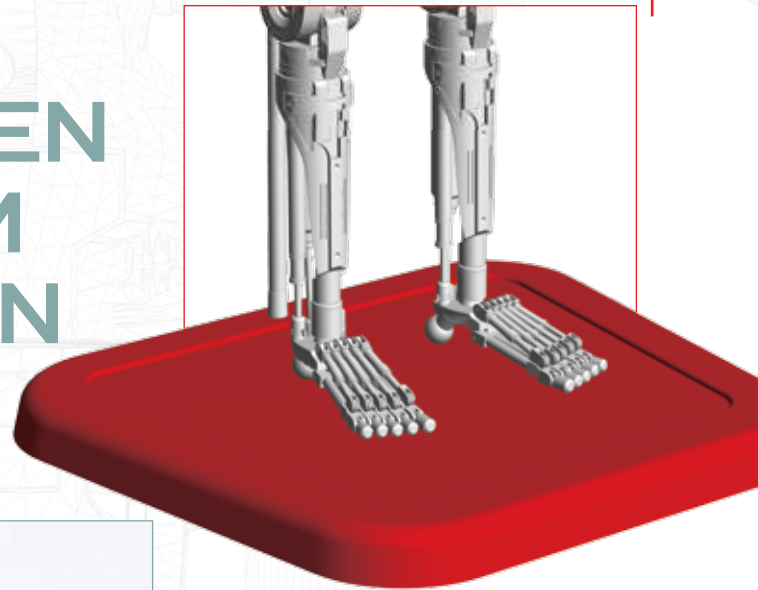


EIN ZWEITES SUCHLICHT BAUEN UND DETAILS AM SOCKEL ANFÜGEN

In dieser Ausgabe baust Du eine weitere LED in ihr Gehäuse, verbindest sie mit dem Sockel und fügst an den ausgesparten Stellen weitere Details an.



BAUTEILELISTE

- | | |
|--------|---|
| 109-1 | Detail für Sockel |
| 109-2 | Herrenloser Schädel |
| 109-3 | LED mit Kabel |
| 109-4 | Linse für Suchlicht |
| 109-5 | LED-Gehäuse |
| 109-6 | LED-Gehäuse |
| 109-7 | Suchlicht-Halterung |
| 109-8 | zwei Muttern M2 (1 Reserve) |
| 109-9 | fünf Schrauben PB
(2 x 4 mm, 1 Reserve) |
| 109-10 | zwei Schrauben PM
(2 x 10 mm, 1 Reserve) |

DES WEITEREN BENÖTIGST DU

Die Sockel-Baugruppe aus Ausgabe 108, Sekundenkleber und einen Zahnstocher sowie einen feinen Kreuzschlitz-Schraubendreher.



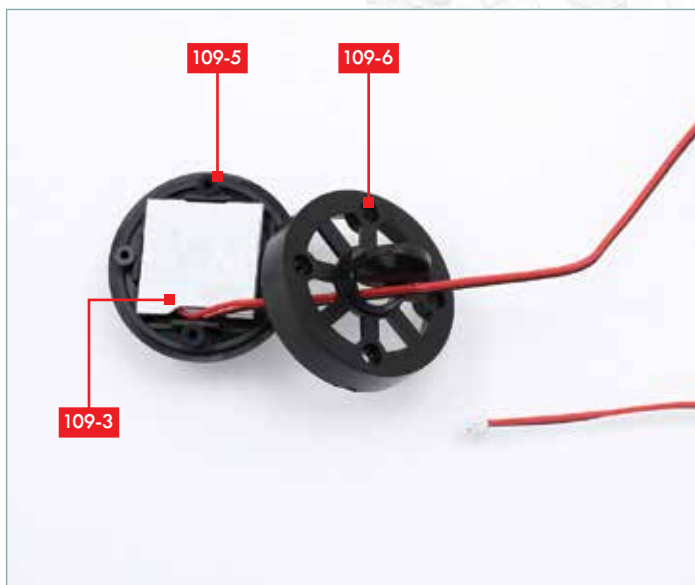
SCHRITT 1

Nimm die LED **109-3** und biege die Kabel so, dass sie durch die Aussparung am Rand der LED-Platine passen. Biege sie dann in die andere Richtung, von der Platine weg.



SCHRITT 2

Setze die LED **109-3** in das Gehäuse **109-5**. Beachte, dass es an einer Seite des Gehäuses vier Lippen gibt, welche die LED-Platine an ihrem Platz halten.



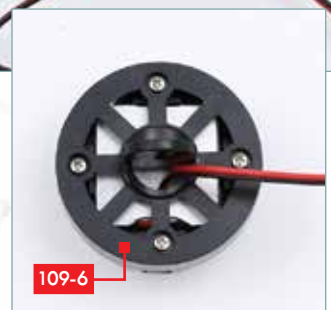
SCHRITT 3

Nimm das zweite Bauteil für das Gehäuse **109-6** und führe das Kabel der LED **109-3** durch das halbkreisförmige Loch in der Mitte von Bauteil **109-6**.



SCHRITT 4

Setze die Bauteile **109-6** und **109-5** zusammen und gehe dabei sicher, dass die Schraublöcher zueinander fluchten. Fixiere Bauteil **109-6** mit vier Schrauben PB (2 x 4 mm – siehe kleines Bild unten).





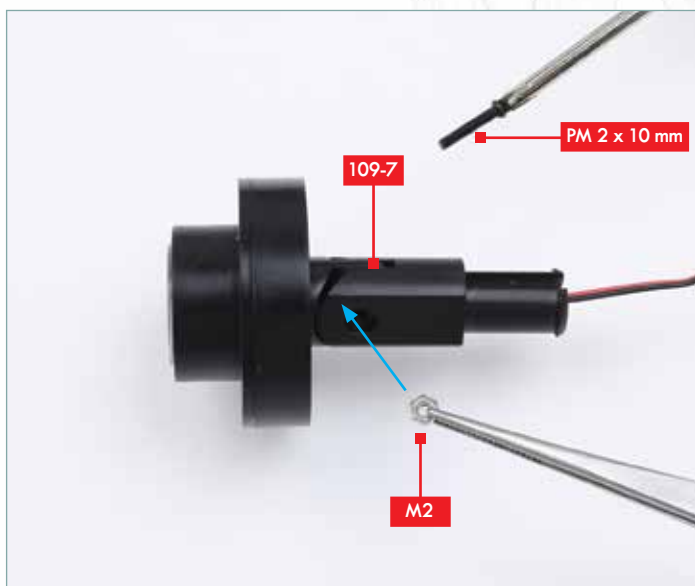
SCHRITT 5

Drehe das Gehäuse um und führe die Linse **109-4** in die Öffnung des Gehäuse-Bauteils **109-5**, sodass die LED **109-3** verdeckt ist. Die flache Seite der Linse sollte dabei nach außen zeigen. Drücke die Linse fest, bis ein Klicken zu hören ist.



SCHRITT 6

Führe das Kabel durch die Halterung **109-7** und gehe sicher, dass es korrekt ausgerichtet ist. Die Schlitzte am breiteren Ende der Halterung passen über den großen Aufhänger des Gehäuses **109-6**.



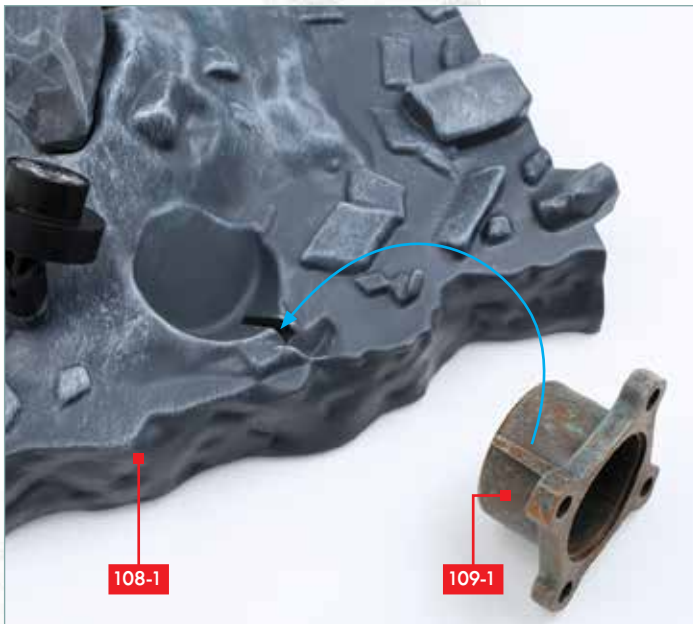
SCHRITT 7

Setze eine Mutter M2 in die Buchse an einer Seite von Bauteil **109-7**. Du benötigst eine Schraube PM (2 x 10 mm), um die Bauteile zu fixieren.



SCHRITT 8

Drehe die Baugruppe um und halte dabei die Mutter M2 fest. Führe die Schraube PM (2 x 10 mm) durch Bauteil **109-7** in den Aufhänger von Bauteil **109-6** an der anderen Seite. Ziehe die Schraube fest (Pfeil), aber nicht zu fest: Du musst noch in der Lage sein, den Winkel des Suchlichts zu ändern.



SCHRITT 9

Nimm die Sockel-Baugruppe aus Ausgabe 108. Identifiziere den Befestigungspunkt für das Detail **109-1**. Die Rippe von Bauteil **109-1** passt wie angedeutet in den Schlitz der Aussparung von Bauteil **108-1**.



SCHRITT 10

Nutze einen Zahnstocher, um etwas Sekundenkleber auf beiden Seiten der Rippe von Bauteil **109-1** zu verteilen.



SCHRITT 11

Klebe Bauteil **109-1** fest wie gezeigt.



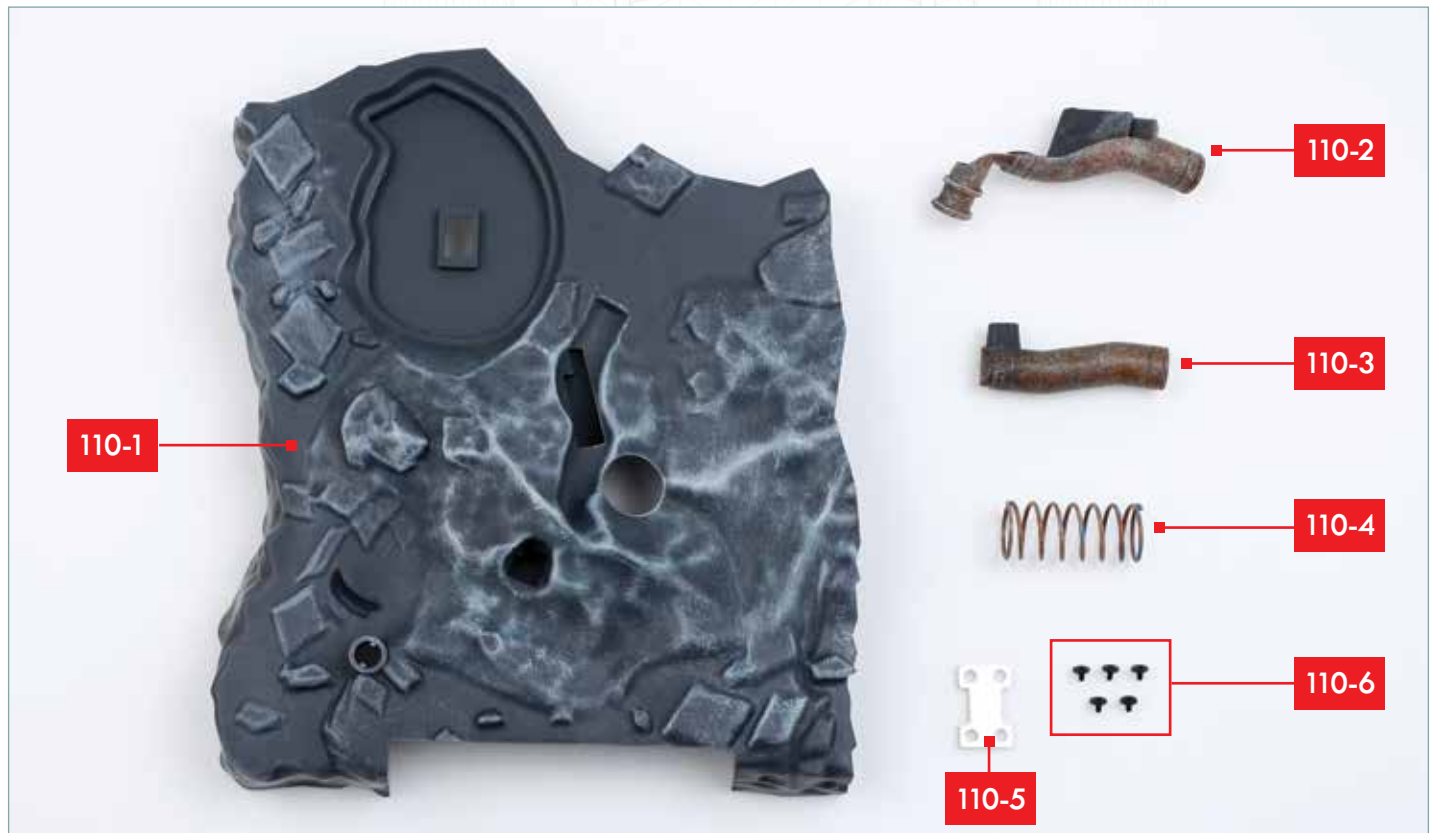
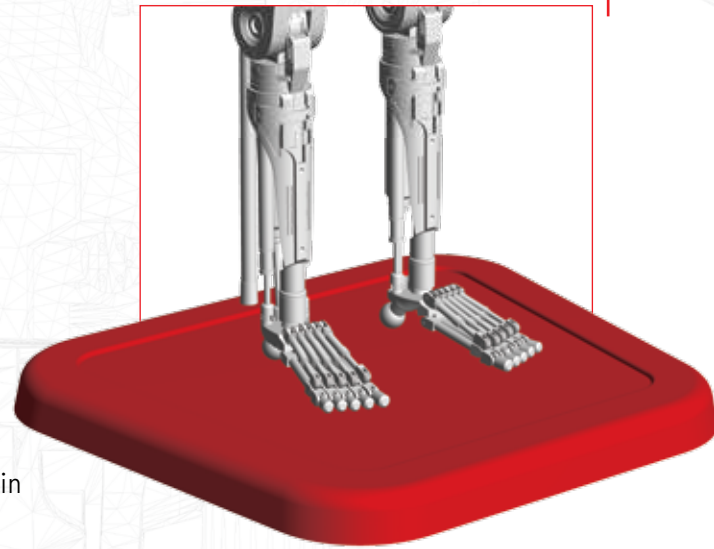
BAUFORTSCHRITT

Du hast ein zweites Suchlicht zusammengesetzt und ein Detail am Sockel angebracht. Bauteil **109-2** wird in der nächsten Ausgabe verwendet.



EIN ZWEITES SOCKELELEMENT ANFÜGEN UND DETAILS ANBRINGEN

Verbinde zwei Abschnitte des Sockels miteinander und bringe ein zweites Suchlicht, zwei Rohr-Details und eine Feder an.



BAUTEILELISTE

- 110-1 Sockelelement
- 110-2 Rohr-Detail
- 110-3 Rohr-Detail
- 110-4 Feder
- 110-5 Verbindungsplatte
- 110-6 fünf Schrauben PWB (2 x 4 mm, 1 Reserve)

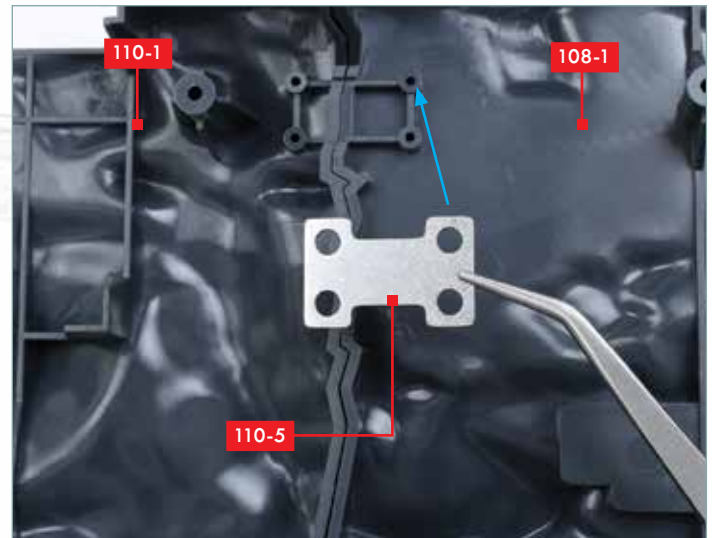
DES WEITEREN BENÖTIGST DU

Die Sockel-Baugruppe aus Ausgabe 109, Bauteil 109-2, Die Suchlicht-Baugruppe aus Ausgabe 109, Sekundenkleber und einen Zahnstocher sowie einen feinen Kreuzschlitz-Schraubendreher.



SCHRITT 1

Nimm die Sockel-Baugruppe aus Ausgabe 109 und das Sockelelement **110-1**. Prüfe, wie sie zusammenpassen und drücke die passenden Seiten aneinander (kleines Bild).

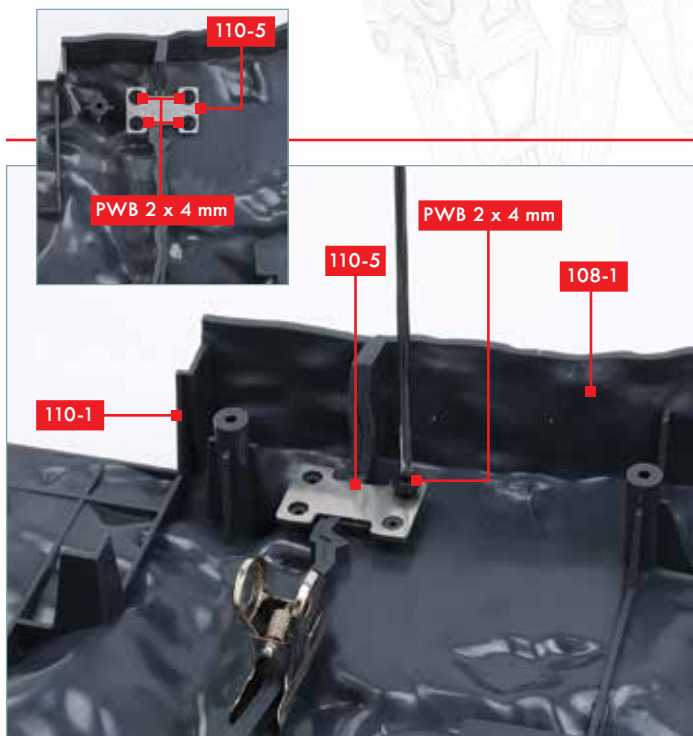


SCHRITT 2

Drehe die Sockelelemente sorgfältig um, um keines der Details zu lösen. Es ist möglich, dass Du hierzu eine Stütze einrichten musst, damit die Bauteile waagrecht liegen. Nimm die Verbindungsplatte **110-5** und identifiziere wie angedeutet ihren Befestigungspunkt an den beiden Sockelelementen **110-1** und **108-1**.

EXPERTENTIPP!

Es kann hilfreich sein, die Kanten der Sockelelemente mit einer Seilklemme o. Ä. zusammenzuhalten (Pfeile).



SCHRITT 3

Befestige die Verbindungsplatte **110-5** mit vier Schrauben PWB (2 x 4 mm, siehe kleines Bild).



SCHRITT 4

Nimm die beiden Rohr-Details **110-2** und **110-3** und identifiziere die Aussparung in Bauteil **110-1**, wo die Bauteile zusammenpassen.



SCHRITT 5

Nutze einen Zahnstocher, um Sekundenkleber auf die Seiten des großen Zapfens von Bauteil **110-2** zu geben.



SCHRITT 6

Klebe Bauteil **110-2** fest.



SCHRITT 7

Nutze einen Zahnstocher, um Sekundenkleber auf die Seiten des Zapfens von Bauteil **110-3** zu geben.



SCHRITT 8

Klebe Bauteil **110-3** fest wie gezeigt.



SCHRITT 9

Nimm den Schädel **109-2** und identifiziere die Aussparung in Bauteil **110-1**, in die er hineinpasst. TRAGE HIER KEINEN KLEBSTOFF AUF.



SCHRITT 10

Setze den Schädel wie gezeigt in die Aussparung. Er ist nicht festgeklebt.





SCHRITT 11

Nimm die Suchlicht-Baugruppe aus Ausgabe 109. Identifiziere das Loch im Sockel **110-1**, wo die Suchlicht-Halterung **109-7** eingesetzt wird. Führe das Kabel von Bauteil **109-3** durch das Loch.



SCHRITT 12

Ziehe das Kabel durch das Loch und drücke die Seiten von Bauteil **109-7** zusammen, sodass die Halterung durch das Loch passt. Das Suchlicht lässt sich leicht drehen.



SCHRITT 13

Nimm die Feder **110-4** und identifiziere die Einkerbung (nahe des Suchlichts), in der sie angebracht wird.



SCHRITT 14

Drücke den Rand der Feder in die Kerbe. Drehe die Feder im Uhrzeigersinn wie angedeutet.



SCHRITT 15

Indem Du die Feder rotierst, sollten sich weitere ihrer Windungen in die Kerbe hineindrehen, bis sie fest sitzt. Wenn nötig, gib noch etwas Sekundenkleber hinzu.

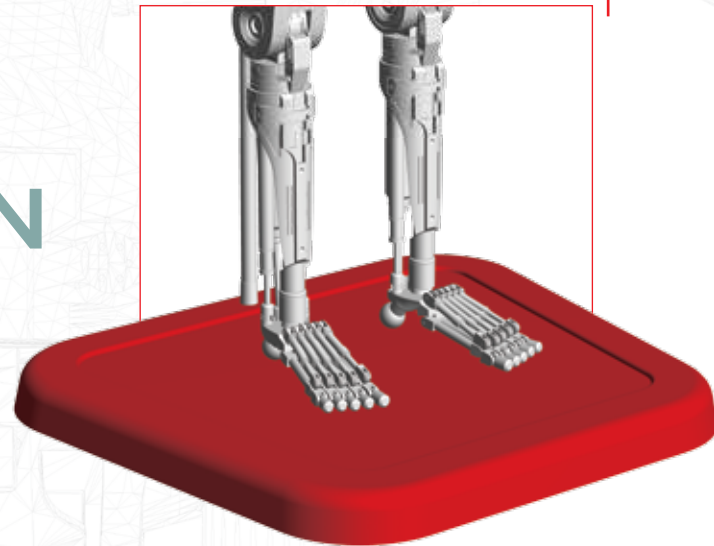


BAUFORTSCHRITT

Du hast ein weiteres Sockelelement angebracht sowie ein zusätzliches Suchlicht und weitere Details angefügt.

ZWEI LED-SUCHLICHTER ZUSAMMENBAUEN

Prüfe zwei weitere LEDs, setze sie in ihre Gehäuse ein und bereite sie darauf vor, am Sockel angebracht zu werden.

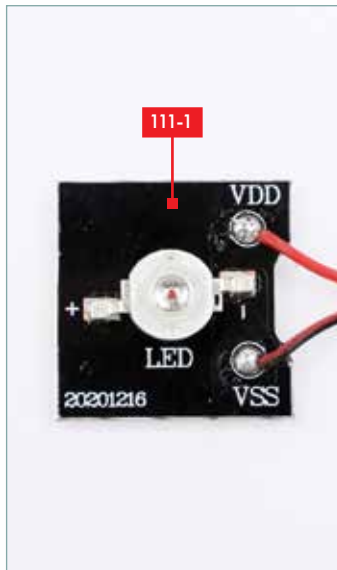


BAUTEILELISTE

111-1	LED mit Kabel (rot)	111-6	Suchlicht-Halterung
111-2	LED mit Kabel (durchsichtig)	111-7	zwei Muttern M2
111-3	zwei Linsen für Suchlicht	111-8	neun Schrauben PB (2 x 4 mm, 1 Reserve)
111-4	zwei LED-Gehäuse	111-9	drei Schrauben PM (2 x 10 mm, 1 Reserve)
111-5	zwei LED-Gehäuse		

DES WEITEREN BENÖTIGST DU

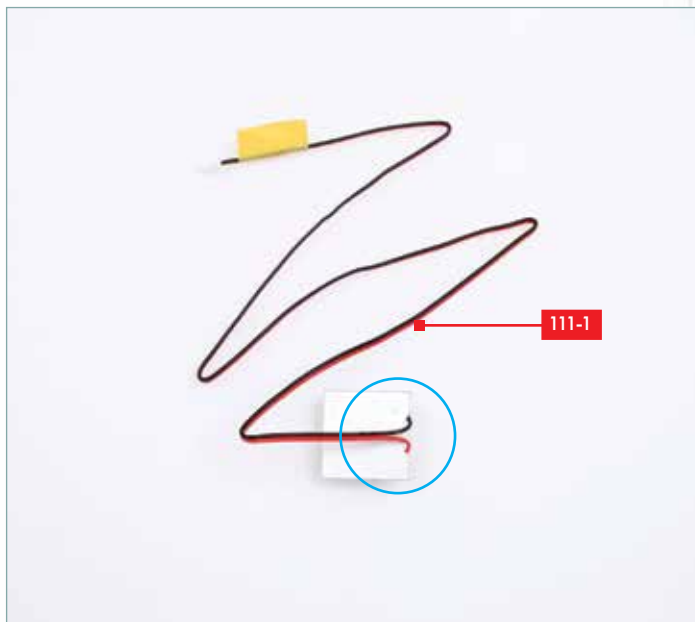
Einen feinen Kreuzschlitz-Schraubendreher und ggf. etwas Abdeckband.

**EXPERTENTIPP!**

Zur besseren Unterscheidung der roten LED **111-1** kannst Du nahe dem Stecker ein kleines Stück Abdeckband um das Kabel wickeln.

SCHRITT 1

Prüfe die beiden LEDs: Bauteil **111-1** verfügt über einen roten Punkt in der Mitte der LED sowie über ein längeres Kabel. Das Bauteil **111-2** hat dagegen eine einfache durchsichtige LED. Dies wird wichtig, wenn Du die Suchlichter montierst.

**SCHRITT 2**

Nimm die LED **111-1** und biege die Kabel so, dass sie durch die Aussparung am Rand der LED-Platine (eingekreist) passen. Biege die Kabel dann von der Rückseite der Platine weg.

**SCHRITT 3**

Setze die LED **111-1** in das Gehäuse **111-4**. Beachte, dass es an einer Seite des Gehäuses vier Lippen gibt, welche die LED-Platine an ihrem Platz halten.



SCHRITT 4

Nimm eines der Bauteile für das Gehäuse **111-5** und führe das Kabel der LED **111-1** durch das halbkreisförmige Loch in der Mitte von Bauteil **111-5**.



SCHRITT 5

Setze die Bauteile **111-4** und **111-5** zusammen und gehe dabei sicher, dass die Schraublöcher zueinander fluchten. Fixiere Bauteil **111-5** mit vier Schrauben PB (2 x 4 mm, siehe kleines Bild unten).



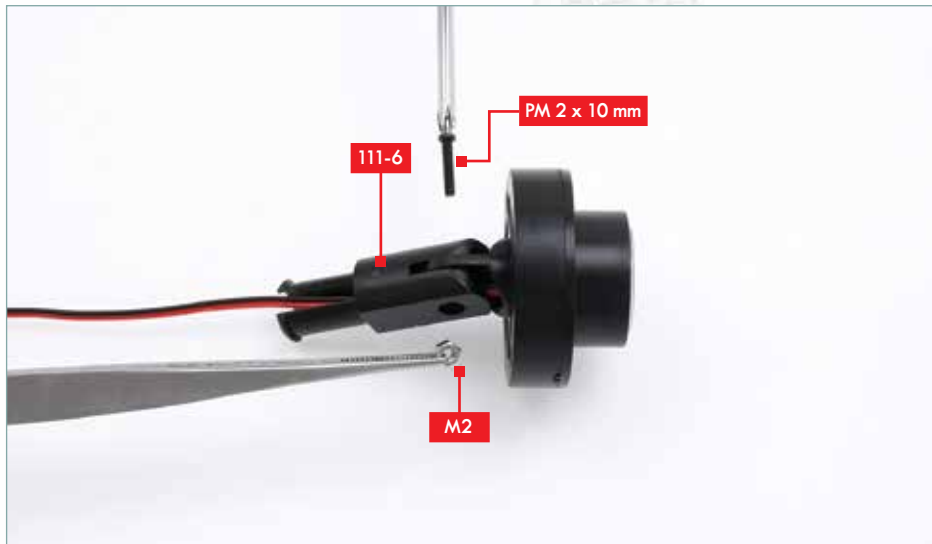
SCHRITT 6

Drehe das Gehäuse um und führe die Linse **111-3** in die Öffnung des Gehäuse-Bauteils **111-4**, sodass die LED **111-1** verdeckt ist. Die flache Seite der Linse sollte dabei nach außen zeigen. Drücke die Linse fest, bis ein Klicken zu hören ist.



SCHRITT 7

Führe das Kabel durch die Halterung **111-6** und gehe sicher, dass es korrekt ausgerichtet ist. Die Schlitz am breiteren Ende der Halterung passen über den großen Aufhänger des Gehäuses **111-5**.



SCHRITT 8

Setze eine Mutter M2 in die Buchse an einer Seite von Bauteil **111-6**. Du benötigst eine Schraube PM (2 x 10 mm), um die Bauteile zu fixieren.



SCHRITT 9

Drehe die Baugruppe um und halte dabei die Mutter M2 fest. Führe die Schraube PM (2 x 10 mm) durch Bauteil **111-6** in den Aufhänger von Bauteil **111-5** an der anderen Seite. Ziehe die Schraube fest, aber nicht zu fest – Du solltest in der Lage sein, den Winkel des Suchlichts zu ändern.



SCHRITT 10

Nimm die andere LED **111-2** und biege die Kabel so, dass sie durch die Aussparung am Rand der LED-Platine passen. Biege die Kabel dann von der Rückseite der Platine weg.





SCHRITT 11

Setze die LED in das zweite Gehäuse **111-4** zwischen die Lippen, welche sie festhalten. Nimm das zweite Bauteil für das Gehäuse **111-5** und führe das Kabel der LED **111-2** durch das halbkreisförmige Loch in der Mitte von Bauteil **111-5**.



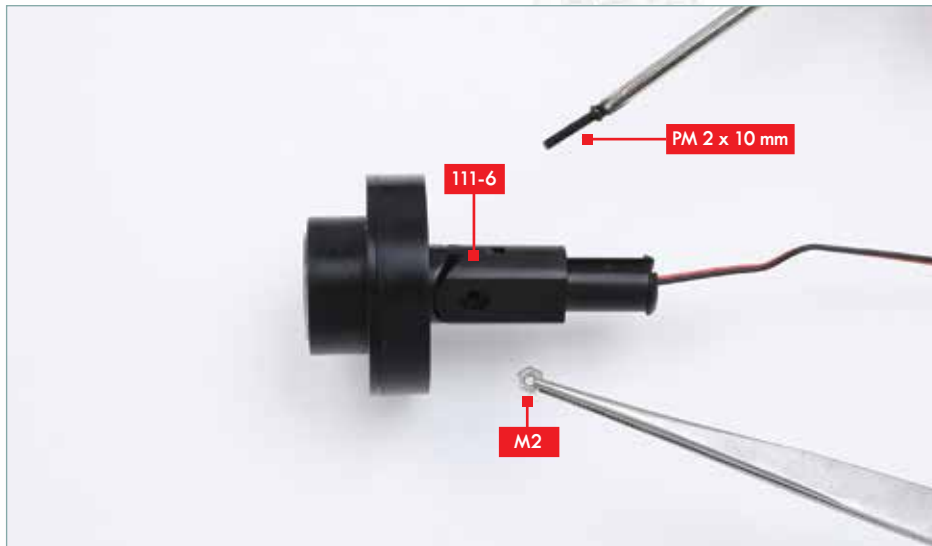
SCHRITT 12

Setze die Bauteile **111-4** und **111-5** zusammen und gehe dabei sicher, dass die Schraublöcher zueinander fluchten. Fixiere Bauteil **111-5** mit vier Schrauben PB (2 x 4 mm).



SCHRITT 13

Drehe das Gehäuse um und führe die Linse **111-3** in die Öffnung des Gehäuse-Bauteils **111-4**, sodass die LED **111-2** verdeckt ist. Die flache Seite der Linse sollte dabei nach außen zeigen. Drücke die Linse fest, bis ein Klicken zu hören ist.



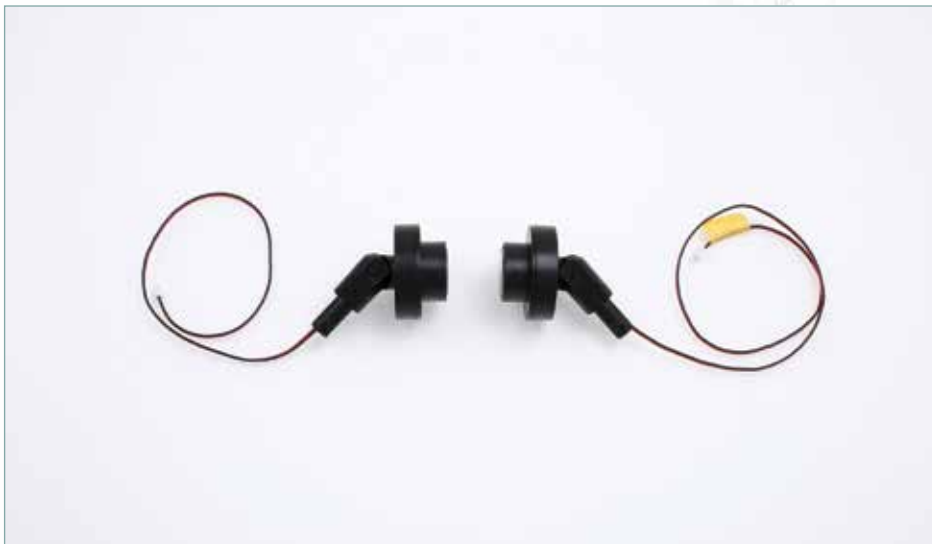
SCHRITT 14

Führe das Kabel durch die Halterung **111-6** und gehe sicher, dass es korrekt ausgerichtet ist. Setze eine Mutter **M2** in die Buchse an einer Seite von Bauteil **111-6**. Du benötigst eine Schraube **PM (2 x 10 mm)**, um die Bauteile zu fixieren.



SCHRITT 15

Drehe die Baugruppe um und halte dabei die Mutter **M2** fest. Führe die Schraube **PM (2 x 10 mm)** durch Bauteil **111-6** in den Aufhänger von Bauteil **111-5** an der anderen Seite. Ziehe die Schraube fest, aber nicht zu fest, da Du den Winkel des Suchlichts ändern können solltest.

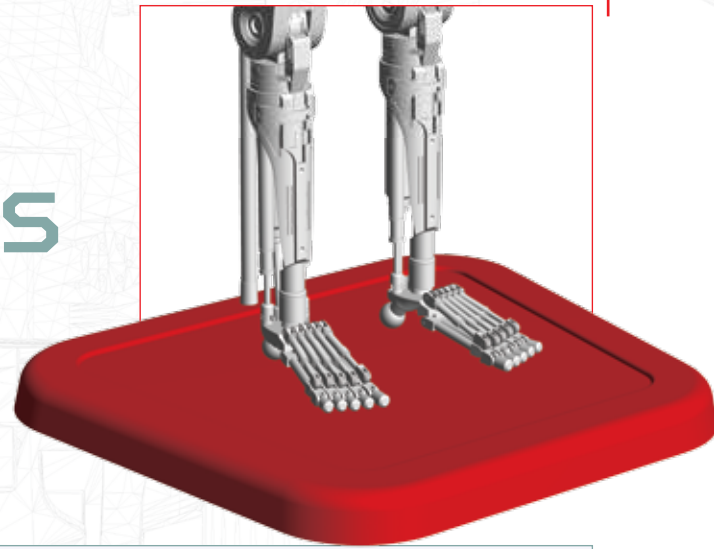


BAUFORTSCHRITT

Du hast zwei Suchlichter – eines rot und eines durchsichtig – zusammengesetzt und sie für das Einsetzen in die nächsten Sockelelemente vorbereitet.

DEN SOCKEL AUSBAUEN UND WEITERE DETAILS ANFÜGEN

In dieser Ausgabe fügst du einen weiteren Sockel-Abschnitt an und ergänzt weitere Details in Form von Kiefer- und Wirbelknochen und einem Stein.

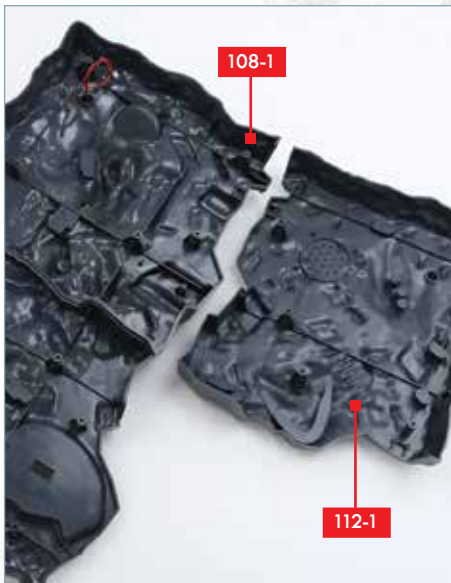


BAUTEILELISTE

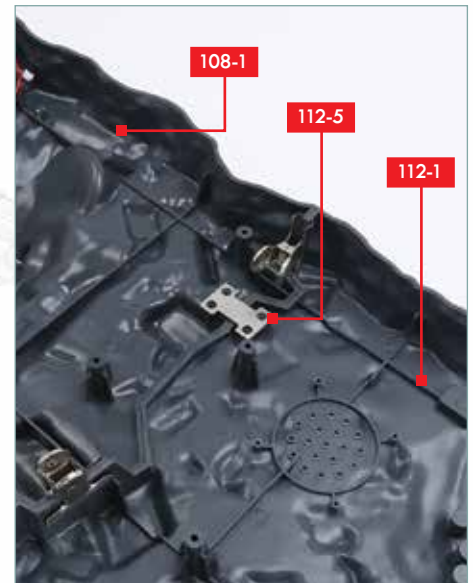
112-1	Drittes Sockelelement	112-4	Wirbelknochen
112-2	Stein-Detail	112-5	Verbindungsplatte
112-3	Kieferknochen	112-6	fünf Schrauben PWB (2 x 4 mm, 1 Reserve)

DES WEITEREN BENÖTIGST DU

In dieser Ausgabe fügst du einen weiteren Sockel-Abschnitt an und ergänzt weitere Details in Form von Kiefer- und Wirbelknochen und einem Stein.

**EXPERTENTIPP!**

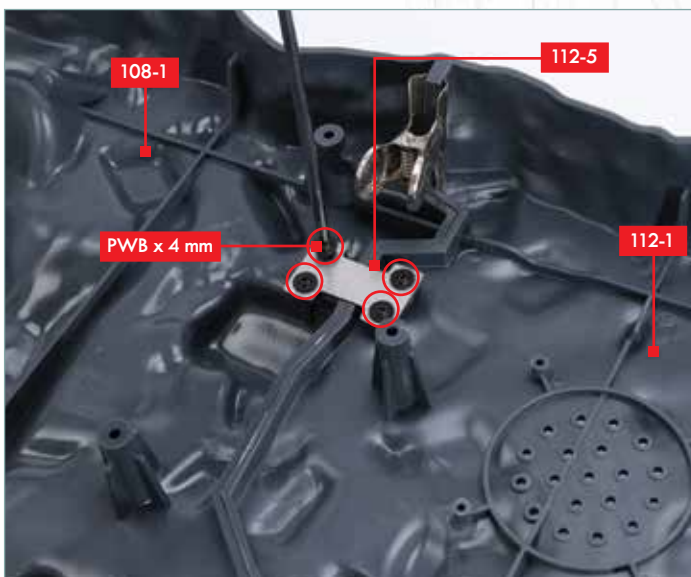
Es kann hilfreich sein, die Kanten der Sockelelemente mit Seilklemmen o. Ä. zusammenzuhalten, während Du sie montierst.

**SCHRITT 1**

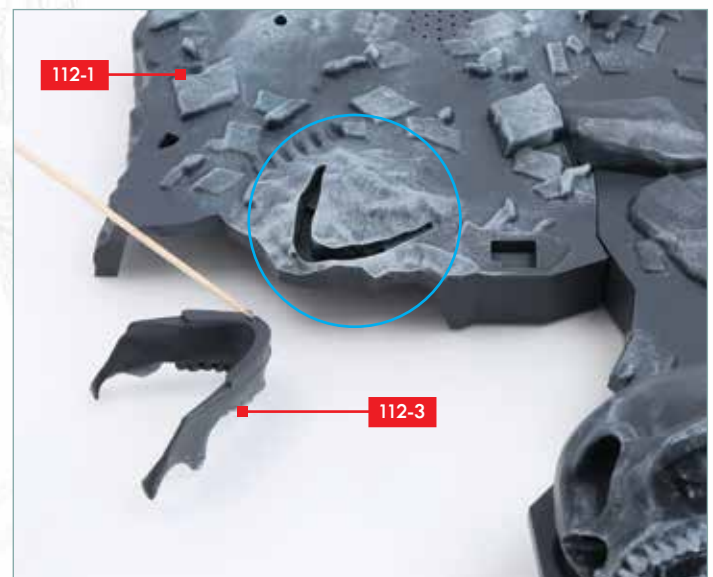
Entferne den Schädel **109-2** aus der Sockel-Baugruppe. Drehe die Baugruppe vorsichtig um, die Unterseite zeigt nach oben, und nutze ggf. Teile der Verpackung (o. Ä.), um zu gewährleisten, dass die befestigten Bauteile nicht beschädigt werden. Positioniere Bauteil **112-1** so an dem Sockelelement **108-1**, dass sich die Kanten berühren.

SCHRITT 2

Positioniere die Verbindungsplatte **112-5** wie gezeigt über den erhöhten Schraubbuchsen an den Bauteilen **108-1** und **112-1**.

**SCHRITT 3**

Fixiere die Verbindungsplatte **112-5** mit vier Schrauben PWB (2 x 4 mm,).

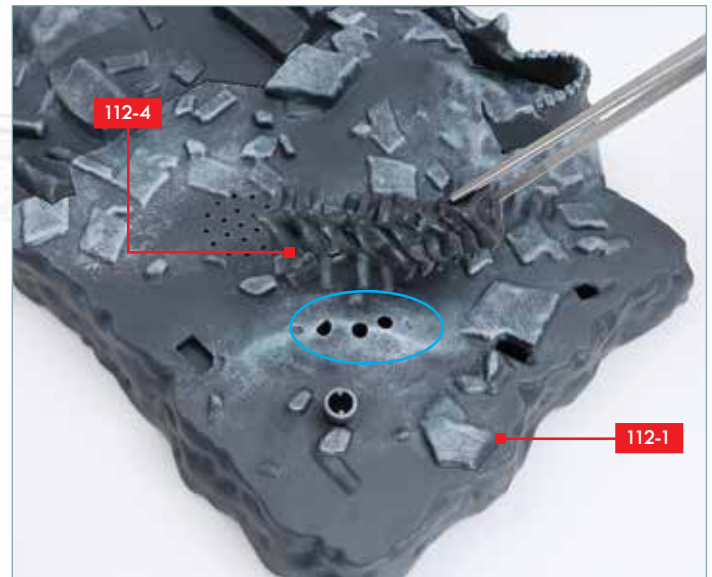
**SCHRITT 4**

Drehe die Sockel-Baugruppe wieder um. Du kannst den Schädel **109-2** jetzt wieder einsetzen. Identifiziere die Aussparung für den Kieferknochen (eingekreist). Prüfe den Sitz des Knochens **112-3** in der Aussparung. Nutze einen Zahnstocher, um etwas Sekundenkleber auf den ausgeformten Abschnitt des Knochens zu geben, der in die Aussparung passt.



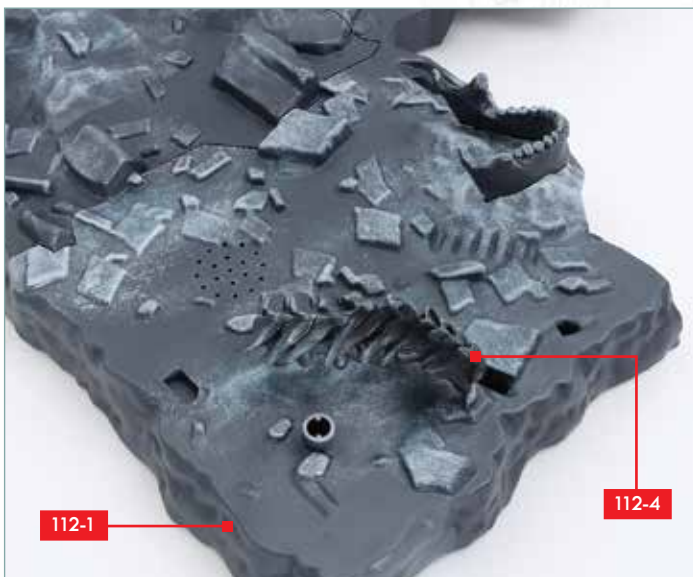
SCHRITT 5

Fixiere den Kieferknochen wie gezeigt.



SCHRITT 6

Identifiziere die drei Löcher in dem Sockel **112-1**, wo die Wirbelknochen **112-4** angebracht werden (eingekreist). Prüfe, wie die Zapfen an den Wirbeln in die Aussparungen hineinpassen. Gebe etwas Sekundenkleber auf die Zapfen.



SCHRITT 7

Fixiere die Wirbelknochen **112-4** wie gezeigt.



SCHRITT 8

Identifiziere die Aussparung für den Stein **112-2** (eingekreist). Teste den Sitz des Steins und gebe dann etwas Sekundenkleber auf den ausgeformten Abschnitt des Steins, der in die Aussparung passt.



SCHRITT 9

Klebe den Stein **112-2** wie gezeigt am Sockel **112-1** fest.



SCHRITT 10

Nimm die Baugruppe für das LED-Suchlicht aus Ausgabe 111. Führe das Ende des Kabels durch das Loch im Sockelelement **112-1**.



SCHRITT 11

Drücke die Halterung für die LED durch das Loch im Sockel **112-1**. Die Rippen in dem Loch passen in die Schlitz an der Halterung. Korrekt eingesetzt, lässt sich das Suchlicht anwinkeln und leicht drehen.



BAUFORTSCHRITT

Du hast den dritten Abschnitt des Sockels angebracht und weitere Details hinzugefügt.

