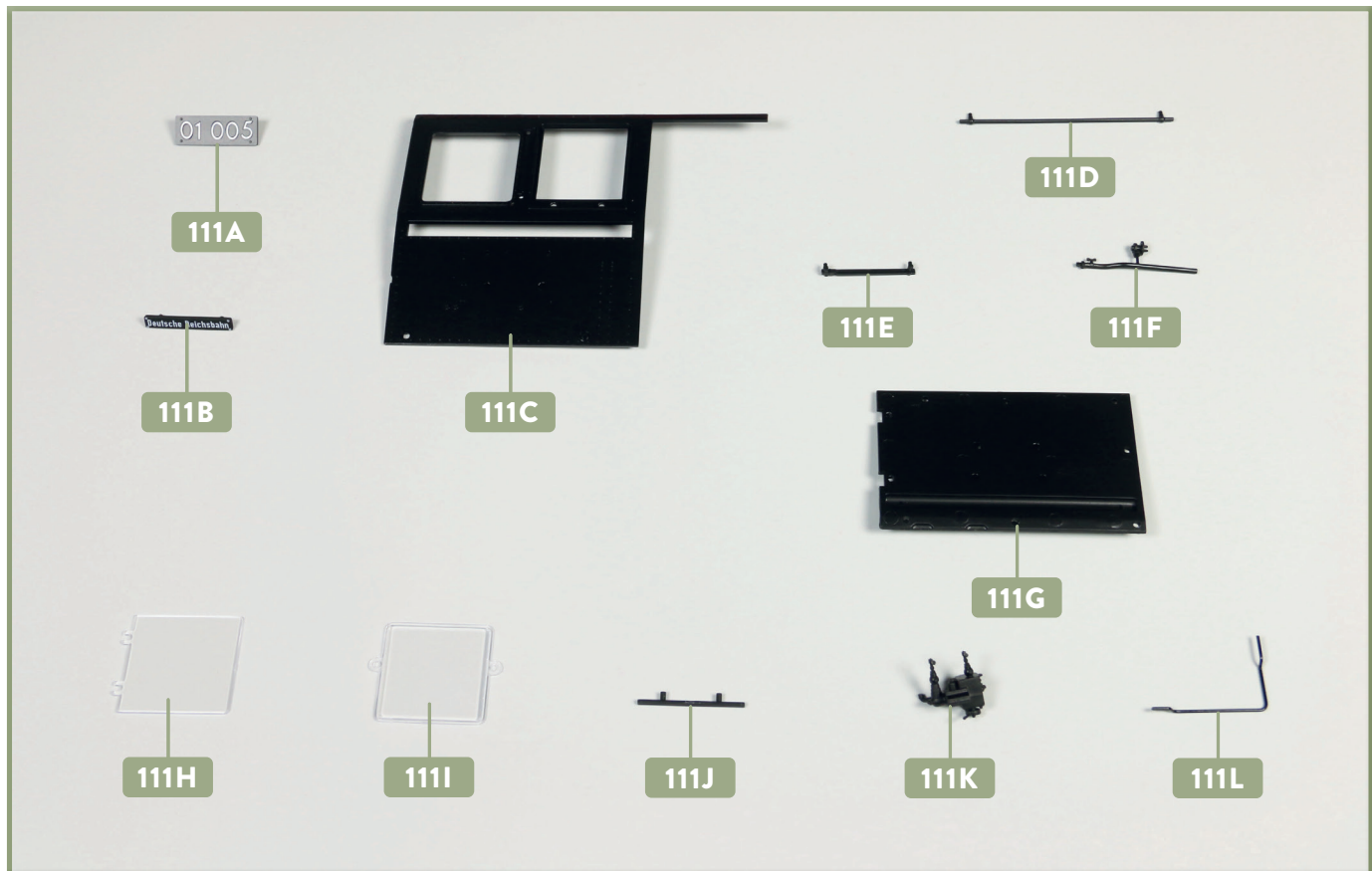


# LINKE FÜHRERHAUSWAND

An der linken Seitenwand des Führerhauses werden unter anderem das Loknummernschild, zwei Fenster, eine Handstange und die Dampfstrahlpumpe angebracht. Am Tender wird eine Leitung befestigt.

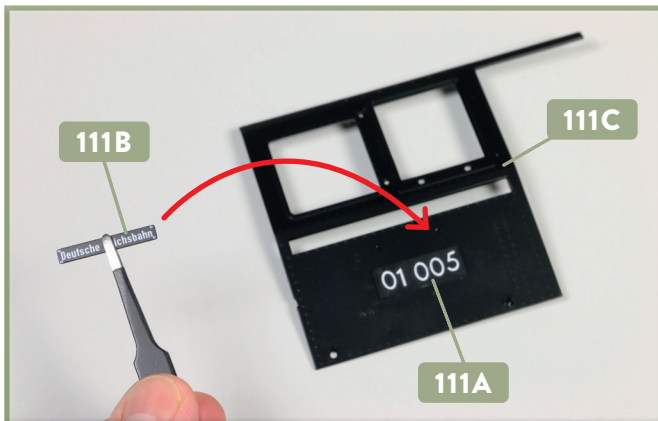


## Ihre Bauteile im Überblick

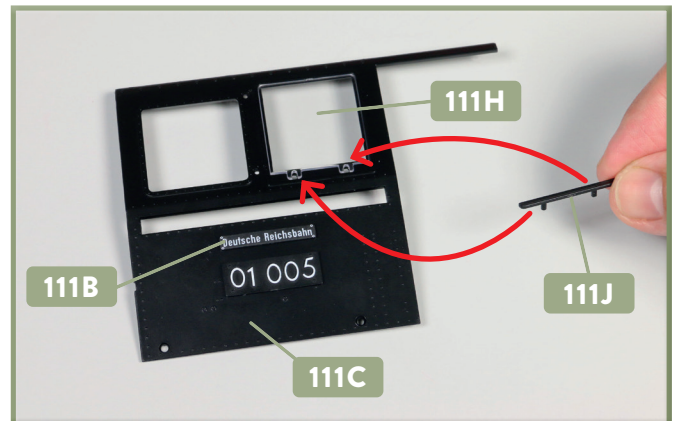
Teilenummer	Name	Material
111A	Loknummernschild	ABS
111B	Eigentümerschild	ABS
111C	linke Seitenwand des Führerhauses	ABS
111D	Handstange	ABS
111E	Windabweiser	ABS
111F	Rohr	ABS
111G	linke Innenwand	ABS
111H	Seitenfenster	PC
111I	Seitenfenster	PC
111J	Fensterbank	ABS
111K	Dampfstrahlpumpe	ABS
111L	Leitungsrohr	Stahl

**Hinweis:** Das mit dieser Ausgabe gelieferte Eigentümerschild **111B** wird in optimierter Form mit Ausgabe 120 nachgeliefert. Es dient bis dahin lediglich als Platzhalter, bitte kleben Sie es nicht fest.

## SCHRITT 1: Arbeiten an der Seitenwand



**1** Versehen Sie die beiden Zapfen vom Loknummernschild 111A mit Sekundenkleber und fixieren Sie das Teil an der linken Seitenwand 111C. Das Eigentümerschild 111B wird ohne Sekundenkleber an der Seitenwand befestigt, wie es der Pfeil andeutet.



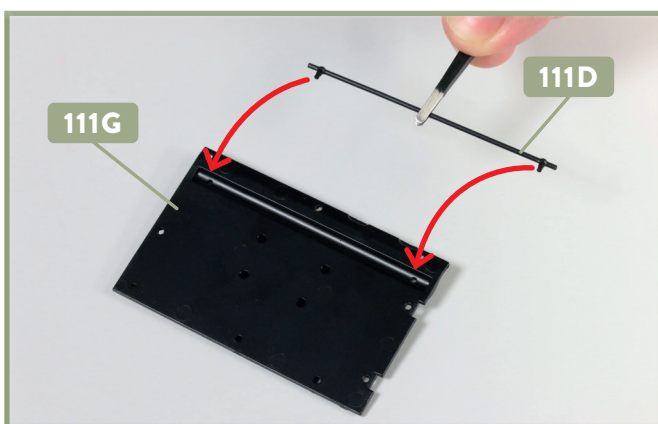
**2** Das Eigentümerschild 111B ist an der Seitenwand 111C angebracht. Kleben Sie das Seitenfenster 111H in der hinteren Aussparung der Seitenwand fest. Kleben Sie die Fensterbank 111J mit Sekundenkleber in den Bohrungen des Fensters fest, wie ange deutet.



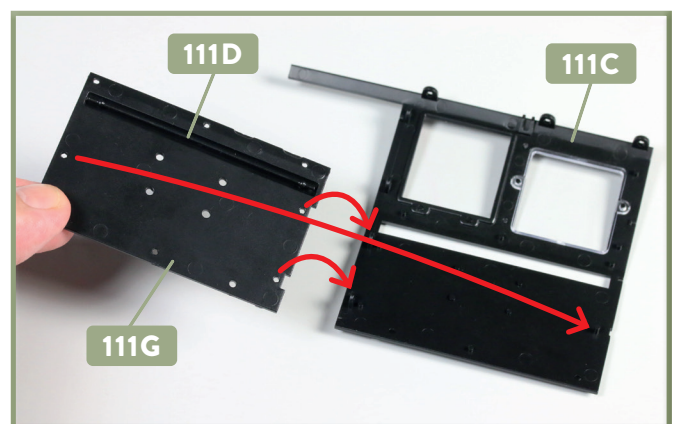
**3** Die Fensterbank 111J ist an der Baugruppe fixiert. Versehen Sie die Zapfen des Windabweisers 111E mit Sekundenkleber und fügen Sie sie in die Bohrungen des senkrechten Stegs der Seitenwand 111C ein.



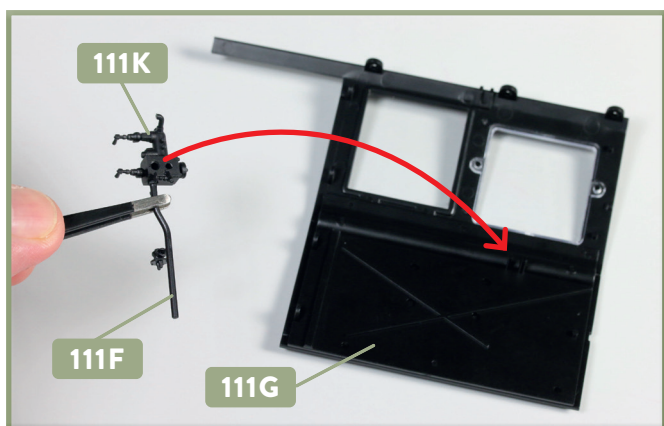
**4** Drehen Sie die Seitenwand 111C und kleben Sie das zweite Seitenfenster 111I an der Innenseite der Wand fest, ausgerichtet, wie es das Foto zeigt.



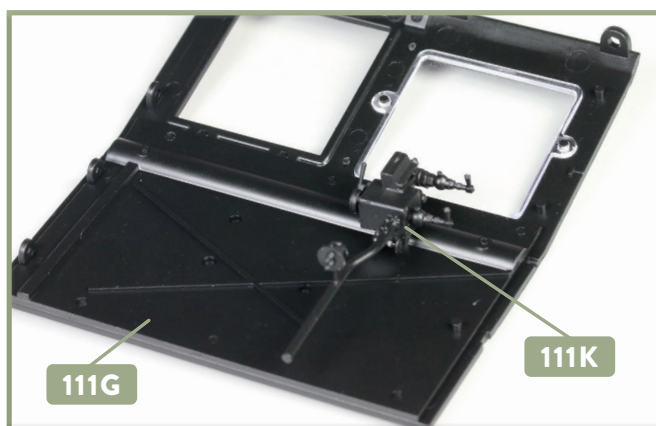
**5** Legen Sie die Innenwand 111G bereit. Geben Sie Sekundenkleber auf die beiden Zapfen der Handstange 111D und fügen Sie sie in die Bohrungen der Innenwand ein, wie es die Pfeile andeuten.



**6** Die Handstange 111D ist an der Innenwand 111G fixiert. Geben Sie etwas Sekundenkleber auf die Zapfen an der Innenseite der Seitenwand 111C und setzen Sie die Innenwand auf, wie ange deutet.



**7** Die Innenwand **111G** ist an der Seitenwand **111C** fixiert. Kleben Sie die Dampfstrahlpumpe **111K** am oberen Ende des Rohrs **111F** fest. Der Pfeil deutet an, wo die beiden Aufnahmen der Dampfstrahlpumpe an der Innenwand befestigt werden sollen.



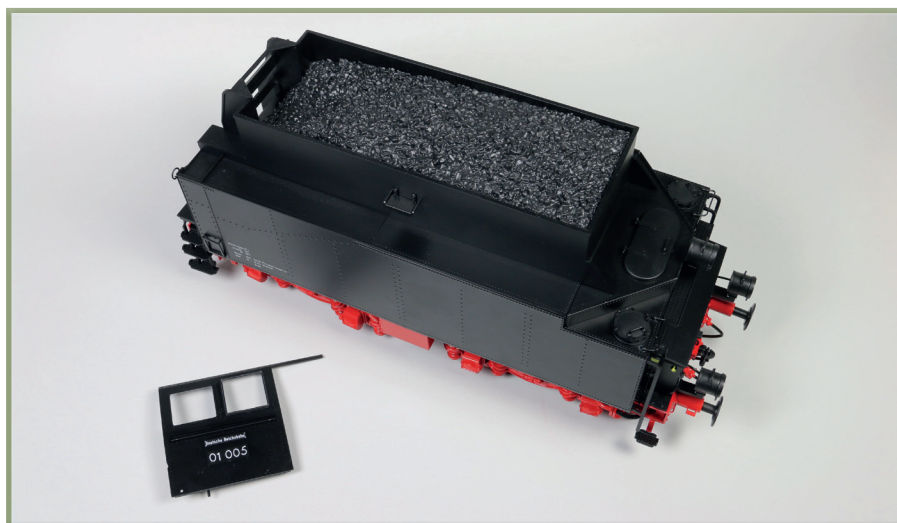
**8** Die Dampfstrahlpumpe **111K** ist an den beiden Zapfen der Innenwand **111G** festgeklebt.

## SCHRITT 2: Montage der Leitung am Tender



**1** Stellen Sie den Tender so auf Ihre Arbeitsplatte, dass Sie Zugriff auf dessen Hinterseite haben. Nehmen Sie das Leitungsrohr **111L**, richten Sie es aus wie abgebildet und kleben Sie seine beiden Enden in den Aufnahmen der beiden Elektrokästen **100I** und **100L** fest.

## DAS BAUERGEBNIS



Am Tender wurde eine Leitung angebracht. Die linke Seitenwand des Führerhauses wurde mit diversen Bauteilen ausgestattet.